



이공학관, 경사도가 없다.

〈표 10-2〉 건물 외부 계단의 휴식 참

입구에 계단이 설치된 건물수(A)	참이 필요한 계단이 있는 건물수(B)	B/A
5	0	0.00

〈표 10-3〉 건물 외부 계단의 손잡이

입구에 계단이 설치된 건물수(A)	손잡이가 설치된 건물수(B)	B/A
5	0	0.00

〈표 10-4〉 건물 외부 경사로

총 건물수(A)	경사도가 설치된 건물수(B)	규격에 맞는 경사도가 설치된 건물수(C)	B/A	C/A
6	3	0	0.50	0.00

〈표 10-5〉 건물 입구의 단차

총 건물수(A)	단차가 있는 건물수(B)	B/A
6	0	0.00

조사를 실시한 6개의 건물중 건축물 입구에 계단이 설치되어 있는 건물은 5개이고, 건축물 입구에 계단이 설치된 건물 5개 모두 계단의 디딤판의 단 높이가 15cm-16.5cm이고, 너비가 30-33cm로서 규정을 지키고 있었고 5개 건물의 계단 유효폭은 모두 1.2m이상이다. 참이 필요할 정도로 계단의 길이가 1.8m이상인 건물은 하나도 없다. 계단의 길이는 0.3미터에서 1.4미터까지 다양하며 계단의 양 옆에 손잡이가 설치된 건물은 하나도 없다.

계단이 있든 없든 경사도가 설치된 건물은 3개이다. 경사도의 경사도가 1:12이상인 건물은 전체 3개중 1개, 그렇지 않은 건물은 2개로 각각 1:5와 1:6이다. 경사가 너무 급하므로 휠체어가 오르기에 어려움이 있다. 경사도의 유효폭은 경사로 3개 모두 1.2m이상이다. 경사도의 길이는 10m가 넘을 때마다 휴식을 위한 참을 두어야 하는데 휴식참이 있는 경사로는 전체 3개중 2개이다. 이 휴식참의 길이는 2개 모두 1.5×1.5m이상이다.

그러나 경사도의 양 옆에 손잡이가 설치된 경사로는 전체 3개중 하나도 없다. 경사로 바닥이 미끄러지지 않은 재료로 평탄한 것은 2개이고, 그렇지 않은 것은 1개이다. 경사로 안내표지와 점자표시가 경사로 근처에 설치된 곳은 한군데도 없다. 건물에 단차가 있는 곳은 한군데도 없다.

3. 출입문

〈표 10-6〉 출입문

출입문이 있는 건물수(A)	이중 출입문이 있는 건물수(B)	규격 이중문이 있는 건물수(C)	B/A	C/B
5	2	2	0.40	1.00

〈표 10-7〉 출입문의 손잡이

출입문이 있는 건물수(A)	손잡이가 설치된 건물수(B)	규격에 맞게 손잡이가 설치된 건물수(C)	B/A	C/B
5	5	0	1.00	0.00

건물에 출입문이 이중으로 된 건물은 2개, 그렇지 않은 건물은 3개이다. 바깥출입문과 안출입문 사이는 1.2m이상 떨어져 있는 5개 출입문의 유효폭은 1.2m이상이며 출입문은 모두 자동문이 아니다.

출입문에 손잡이가 설치된 건물은 5개이다. 손잡이가 바닥에서 80~85cm 사이에 위치하지 않았으며 출입문의 손잡이가 바닥에서 90cm인 건물은 2개, 100cm인 건물은 3개이다. 출입문의 손잡이가 수평 혹은 수직의 긴막대로 된 건물은 1개이다.

4. 강의실과 도서관

〈표 10-8〉 강의실의 유효폭과 계단식 강의실

강의실이 있는 건물수(A)	출입문의 유효폭이 맞는 강의실이 있는 건물수(B)	계단식 강의실이 있는 건물수(C)	경사로가 설치된 강의실이 있는 건물수(D)	B/A	D/C
4	1	2	1	0.25	0.50

〈표 10-9〉 도서관

도서관이 있는 건물수(A)	규격에 맞는 도서관이 있는 건물수(B)	B/A
1	0	0.00

〈표 10-10〉 층별 안내 표시 및 점자표시

총 건물수(A)	안내표시가 있는 건물수(B)	점자표시가 있는 건물수(C)	B/A	C/A
6	0	0	0.00	0.00

강의실로 들어가기 위한 출입문의 유효폭이 90cm이상인 건물은 1개, 그렇지 않은 건물은 3개로, 강의실로 들어가기 위한 출입문의 유효폭은 80cm이다. 계단식 강의실이 있는 건물이 2개있다. 계단식 강의실내에 경사로가 설치된 건물은 전체 2개중 1곳이다.

도서관이 1곳 있다. 도서관 개찰구의 유효폭은 90cm이상인 안 되고, 도서관 개찰구의 유효폭은 60cm이다. 폭이 90cm이상인 비상개찰구가 있다. 휠체어를 탄 장애인이 도서목록카드를 볼 수 있도록

바닥에서부터 80-85cm위치에 있다. 도서관 열람실에서 휠체어 장애인이 지나다질 수 있도록 폭이 120cm이상인 되지 않고, 도서관 열람실의 폭은 80cm이다. 각 건물별로 각 층을 나타내는 안내 표시가 있지 않고, 점자표시도 되어 있지 않다.

5. 복도

〈표 10-11〉 복도

복도가 있는 건물수(A)	유효폭이 정상인 건물수(B)	손잡이가 설치된 건물수(C)	바닥이 규격인 건물수(D)	B/A	C/A	D/A
5	5	0	5	1.00	0.00	1.00

복도가 있는 건물은 모두 5개이고, 복도가 있는 건물 5개 모두 복도의 실제 유효폭이 1.2m이상이다. 5개 건물 모두 복도의 양 옆에 손잡이가 설치되어 있지 않다.

복도의 바닥이 미끄러지지 않은 재료로 5개 건물 모두 평탄하다.

6. 승강기

〈표 10-12〉 승강기

총 건물수(A)	승강기가 설치된 건물수(B)	규격에 맞는 승강기가 설치된 건물수(C)	B/A	C/A
6	2	0	0.33	0.00

〈표 10-13〉 에스컬레이터

총 건물수(A)	에스컬레이터가 설치된 건물수(B)	규격에 맞게 설치된 건물수(C)	B/A	C/A
6	0	0	0.00	0.00

건물에 승강기(엘리베이터)가 설치된 건물은 2개이고, 승강기가 설치된 건물 2개중 승강기 전면에서 휠체어사용자의 승강을 위해 1.5×1.5m이상의 유효바닥 면적이 있는 승강기는 1개이다. 승강기 출

입구의 유효폭이 90cm이상인 승강기는 1개, 그렇지 않은 승강기의 출입구의 유효폭은 80cm이다. 승강기 밖의 건물과 승강기 바닥의 틈이 2cm이하인 것이 1개, 그렇지 않은 것 1개이다. 승강기와 건물과의 단차는 2개 모두 2cm이하가 아니다. 호출버튼, 비상벨, 인터폰 등이 휠체어 사용자의 손이 닿도록 바닥으로부터 0.8m-1.2m이내에 2개 모두 설치되어 있지 않고, 호출버튼 등이 바닥으로부터 1.5m에 위치하고 있다. 승강기 내에 수평 손잡이가 설치된 것은 1개이나, 승강기 바닥에서 85cm위치에 수평손잡이가 연속하여 설치되어 있지 않고, 수평손잡이가 바닥으로부터 1m에 위치하고 있다. 다른 하나의 승강기는 손잡이가 설치되어 있지 않다. 도착층을 알리는 점멸 등 음성신호 장치와 조작반과 인터폰 등에 점자표시판이 2개 모두 설치되어 있지 않다. 승강기 근처에 승강기를 알릴 수 있는 안내표시판이 2곳 모두 설치되어 있지 않다. 점자 표시도 없다. 승강기(에스칼레이터)가 설치된 건물은 하나도 없다.

7. 화장실과 세면대

〈표 10-14〉 장애인전용화장실과 좌변기

총 건물수(A)	장애인 전용화장실이 설치된 건물수(B)	좌변기가 설치된 건물수(C)	B/A	C/A
	0	0	0.00	0.00

〈표 10-15〉 세면대

총 건물수(A)	세면대가 있는 건물수(B)	규격에 맞는 세면대가 있는 건물수(C)	냉·온수 점자표기가 있는 건물수(D)	B/A	C/B	D/B
6	5	0	0	0.83	0.00	0.00

〈표 10-16〉 거울

총 건물수(A)	거울이 설치된 건물수(B)	규격에 맞는 거울이 있는 건물수(C)	B/A	C/B
6	5	1	0.83	0.20

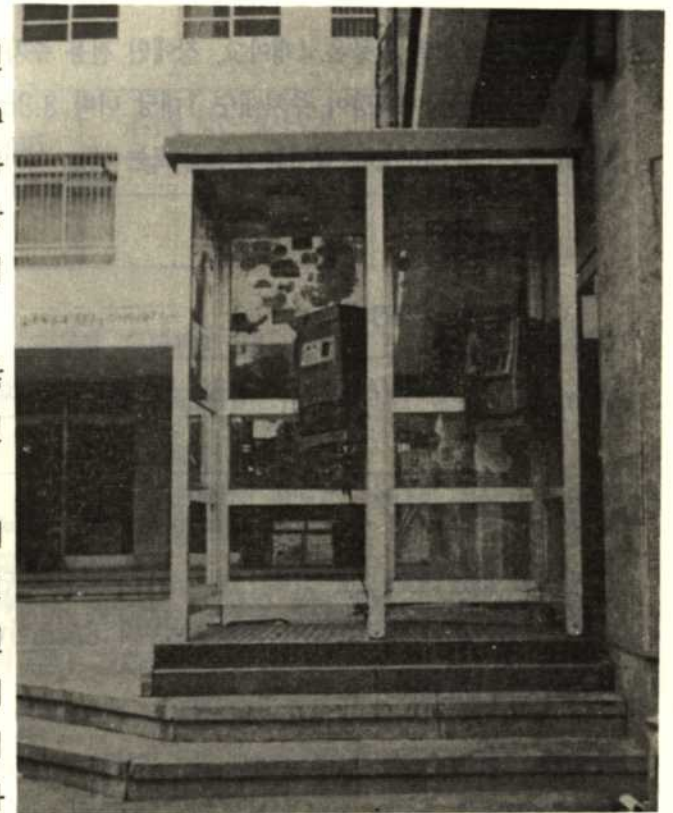
한 개의 층에 10개 이상의 화장실이 설치된 곳은 없고, 장애인 전용 화장실이 설치된 건물은 한군데도 없다. 화장실 문앞에 턱이 있는 곳이 4곳이고, 화장실 문턱이 2cm이하인 건물은 2개이다. 화

장실 문턱이 20cm인 건물이 1개, 26cm인 건물이 1개이다. 화장실 출입문의 폭은 80cm인 것이 1개이고 나머지는 90cm이상이다. 화장실내로 들어가는 출입문의 폭이 90cm이상인 곳은 없다. 화장실내로 들어가는 출입문의 폭은 80cm이다.

변기 양 옆에 손잡이가 설치되어 있지 않다. 또 좌변기도 설치되어 있지 않다. 화장실 안내표시가 화장실 근처에 설치된 곳은 없다.

화장실 내에 세면대가 설치된 건물은 5개이고, 1개 있는 곳이 4곳, 2개 있는 곳이 1곳이다. 세면대의 하단 높이가 65cm이하인 건물은 없다. 세면대 하부에는 무릎이나 휠체어 발판이 들어갈 수 있다. 세면대 좌우에 기댈 수 있는 손잡이가 설치된 건물은 4개, 아닌 곳은 1개이다. 손잡이의 설치세면대 상단보다 6cm 정도 높게 설치되어야 하는데 그렇지 않은 건물은 4개이다. 세면대 전면에는 손잡이가 25cm-30cm길이로 돌출되어 있지 않다. 냉·온수 구분은 점자로 표시되어 있지 않다.

거울이 1개 설치된 곳이 1곳, 2개 설치된 곳이 4곳이다. 거울의 하단높이가 90cm이하인 건물은 3개, 아닌 건물은 2개이다. 거울상단이 약 15도 정도 앞으로 경사지도록 조절이 가능한 곳은 1개이다. 바닥면이 물에 젖어도 미끄러지지 않는 건물은 1군데이다.수도꼭지가 광감지식인 건물은 3개이다.



공중전화의 출구를 건물 정면에 배치했다면 장애인이 네 개의 턱을 넘지 않고도 공중전화 이용을 훨씬 쉽게 할 수 있을 것이다. (경희대 서울캠퍼스)

8. 주차장

〈표 10-17〉 주차장

총 건물수(A)	장애인 전용 주차장이 있는 건물수(B)	규격 전용 주차장이 있는 건물수(c)	B/A	C/A
6	0	0	0.00	0.00

주차장이 설치된 건물은 4개이고, 장애인 전용 주차장이 전체 주차장 중에서 1%이상 설치된 건물은 없다. 장애인 주차장이 주차대수 1대당 너비 3.3m 길이 5m이상인 되는 주차장은 없고, 너비는 2.2m 또는 2.3m이고, 길이는 4.8m 또는 5m 이다. 바닥면이 미끄러지지 않은 재료로 평탄하다.

9. 공중전화

〈표 10-18〉 공중전화

총 건물수(A)	장애인 전용공중전화가 있는 건물수(B)	B/A
6	0	0.00

장애인 공중전화가 있는 곳은 없으며 일반공중전화내에 점자표기가 설치된 곳은 없고 공중전화 박스에 단차가 없는 곳이 2곳 있고, 있는 곳이 3곳으로 단차는 모두 2cm이상이다. 단차가 7cm인 곳도 있다. 공중전화의 상단부분이 바닥으로부터 85cm이하인 곳은 없다. 동전투입구는 1.0m에서부터 1.4m까지 다양하다.

10. 건물내 계단 및 경사로

〈표 10-19〉 건물 내 계단의 유효폭

건물내에 계단이 설치된 건물수(A)	높이·너비가 규격에 맞는 건물수(B)	유효폭이 맞는 건물수(C)	B/A	C/A
5	2	5	0.40	1.00

〈표 10-20〉 건물 내 계단 참

건물내에 계단이 설치된 건물수(A)	참이 필요한 계단이 있는 건물수(B)	B/A
5	0	0.00

〈표 10-21〉 건물 내 계단의 손잡이

건물내에 계단이 설치된 건물수(A)	손잡이가 설치된 건물수(B)	규격에 맞는 손잡이가 설치된 건물수(C)	B/A	C/B
5	2	0	0.40	0.00

〈표 10-22〉 건물 내 경사로

총 건물수(A)	경사로가 설치된 건물수(B)	규격에 맞는 경사로가 설치된 건물수(C)	B/A	C/B
6	1	0	0.17	0.00

건축내에 계단이 설치된 곳은 5개건물이다. 계단의 디딤판의 단 높이가 1.5-16.5cm, 너비가 30-33cm인 건물은 2개 이다. 단 높이는 13cm에서부터 16cm까지 다양하고, 단 길이는 17cm에서부터 29cm까지 다양하다. 5개건물모두 계단의 유효폭이 1.2m이상이다.

5개 건물 모두 참이 필요할 정도로 계단의 길이가 1.8m이상되지 않는다. 계단의 길이가 0.8m인 건물이 1개, 1.2m가 1개, 1.6m가 1개, 1.7m가 1개이다.

계단의 양 옆에 손잡이가 설치된 건물은 2개이다. 계단의 난간이나 계단 부위 벽체에 붙은 손잡이의 지름이 3.2cm이상 3.8cm이하로 되어 있지 않다. 5.0cm으로 된 곳도 1곳이다. 계단의 난간이나 계단 부위 벽체에 붙은 손잡이의 단면 모양이 원형 또는 타원형으로 되어 있다. 계단의 난간이나 계단부위 벽체에 붙은 손잡이가 벽체로부터 5cm이상 떨어져 있는 건물은 2개이다. 계단의 난간이나 계단부위 벽체에 붙은 손잡이가 계단 바닥으로부터 80-85cm의 위치에 있는 건물은 1개이다. 1곳은 1.0m에 위치해 있다. 계단이 끝나는 수평 부분의 손잡이가 30cm이상 밖으로 나와있는 건물은 2개이다.

경사로가 설치된 건물은 1개있다. 경사로의 경사도는 1:12를 넘지 않으나, 경사로의 유효폭은 1.2m이상이다. 경사로의 길이는 10m가 넘을 때마다 휴식을 위한 참을 두어야 하는데 이 경사로는 휴식참이 있다. 휴식참의 길이는 1.5×1.5m이상이다. 경사로의 양 옆에 손잡이가 설치되어 있지 않다. 경사로의 시작과 끝부분에는 보행자에게 알리기 위해 0.3m이상의 수평손잡이를 설치해야 하는데 이 경사로는 설치되어 있지 않다. 경사로의 바닥이 미끄러지지 않은 재료로 평탄하다. 경사로 안내표지와 점자표시가 경사로 근처에 설치되어 있지 않다. 경사로를 나타내는 장애인 편의시설 안내표시는 청색과 백색을 사용하고 크기가 10-45cm로 일정한 규격에 맞아야 하는데 그렇지 않다.

10. 명지대학교 (용인캠퍼스)

1. 교내 전체적인 조사결과

명지대학교 용인 캠퍼스 4개 건물에 대해 장애인 편의시설 실태조사를 했다. 4개의 건물은 모두 강의실로 사용되고 있다. 명지대학교 전체를 알릴 수 있는 안내지도나 방향표시는 없고, 시각장애인을 위한 점형유도블럭도 설치되어 있지 않다. 또한 학교내에 자원활동자와 장애인을 연결해주는 정보 통신망이 전혀 없다.

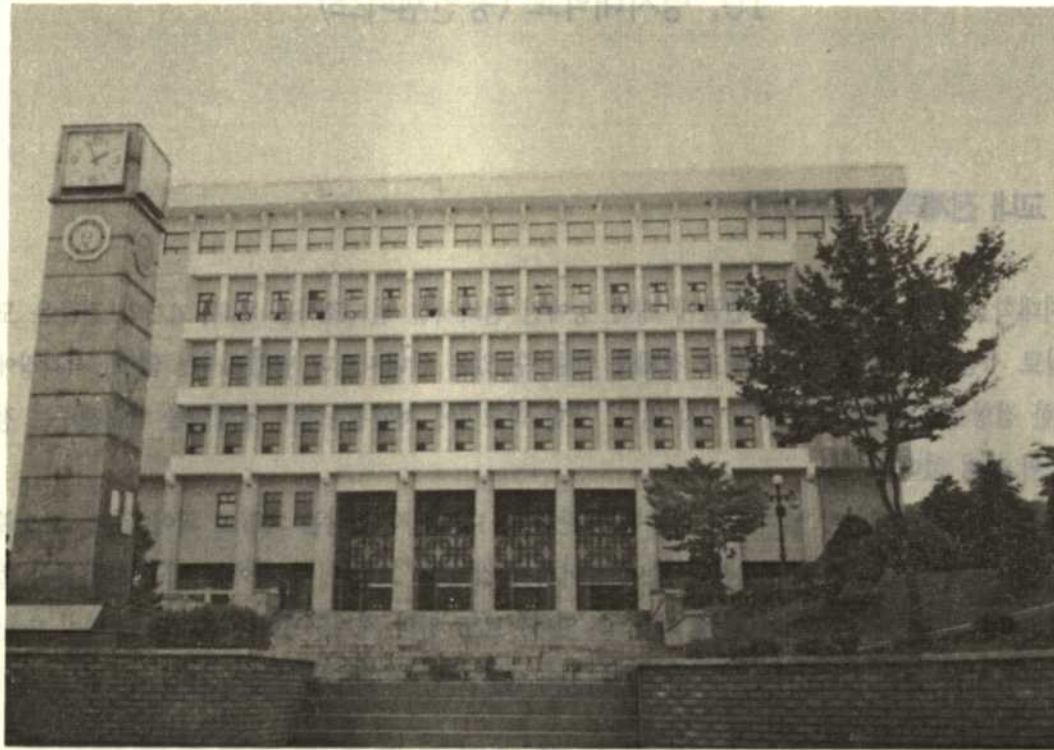
보도는 비교적 장애인이 넘어지지 않도록 평탄하고, 미끄러지지 않는 재질로 되어 있고, 보도블록과 벽돌이 보도를 덮을 경우 이음새나 틈이 벌어지지 않았다. 그러나 한 곳에는 이음새나 틈이 벌어져 휠체어의 앞바퀴나 지팡이가 틈에 빠질 수 있다. 보도 위의 격자구멍이나 틈새의 간격이 2cm이하로 되어 있는 곳은 1곳뿐이고, 2cm이상인 곳이 3곳으로, 지팡이가 충분히 빠질 수 있는 크기로 교내이동에 큰 불편을 느낄 것으로 보인다.

보도와 차도의 구분을 명확히 할 경계석이 설치되어 있는 곳은 단 1곳 뿐이고, 보도와 차도의 교차점에 시각장애인의 이탈을 방지할 점형유도블럭은 전혀 설치되어 있지 않았다. 횡단보도는 설치되어 있으나 횡단보도의 단차가 2cm이하인 곳은 한 곳도 없으므로 휠체어를 탄 학생의 경우 이동을 하려면 차도로 다닐 수밖에 없다.

2. 건물로 들어가는 외부 계단과 경사로

〈표 14-1〉 건물 외부 계단과 유효폭

입구에 계단이 설치된 건물(A)	계단 높이·너비가 규정에 맞는 건물의 수(B)	계단의 유효폭이 맞는 건물의 수(C)	B/A	C/A
3	1	3	0.33	1.00



명진관(본관), 도서관도 이 건물 안에 있다.

<표 14-3> 건물 외부 계단의 손잡이

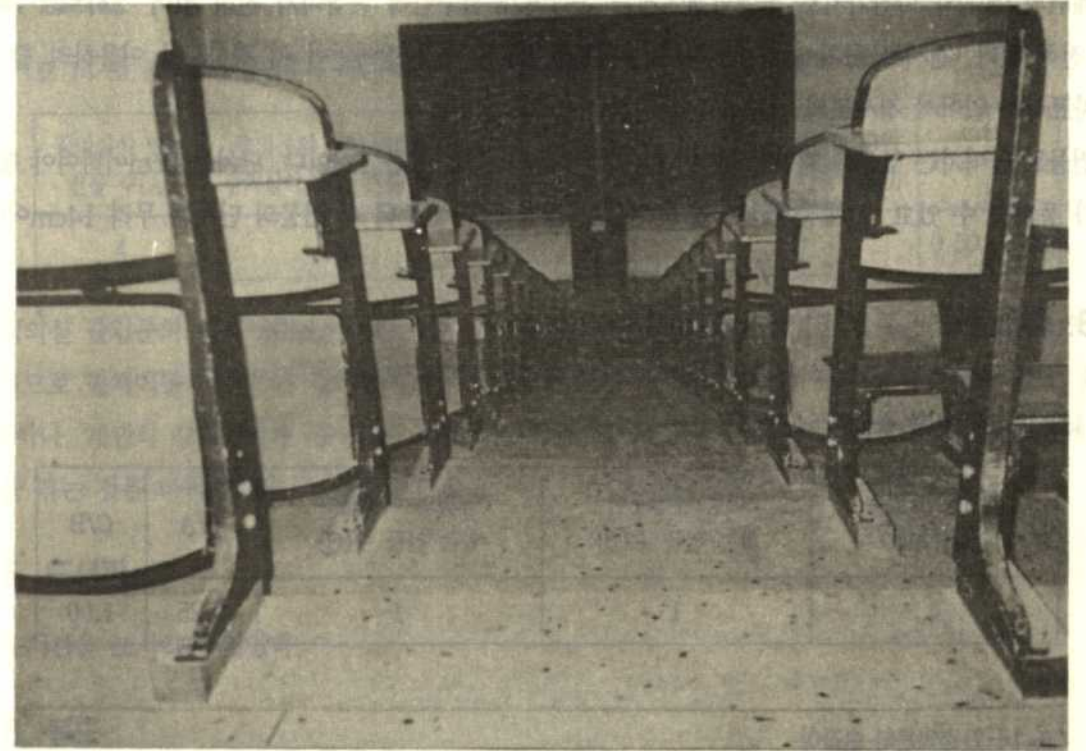
입구에 계단이 설치된 건물 수(A)	계단에 손잡이가 설치된 건물 수(B)	B/A
3	0	0.00

<표 14-4> 건물 외부 경사로

총 건물 수(A)	경사로가 설치된 건물 수(B)	규격에 맞는 경사로가 설치된 건물 수(C)	B/A	C/B
4	1	0	0.25	0.00

<표 14-5> 건물 입구의 단차

총 건물 수(A)	단차가 있는 건물 수(B)	2cm 이하의 단차가 있는 건물 수(C)	B/A	C/B
4	1	0	0.25	0.00



계단식 강의실은 경사로와 층계로 되어있지만, 경사도가 1:60이나 된다.

조사를 실시한 4개의 건물중 건물 입구에 계단이 설치되어 있는 곳은 3곳이다. 계단 디딤판의 단 높리와 너비가 기준(단 높리 15-16.5cm, 너비 30-33cm)에 모두 맞다. 단 높리가 기준보다 낮으므로 계단을 오르는데 별무리는 없을것 같다. 계단의 유효폭은 3곳 모두 1.2m 이상이다.

계단의 길이가 1.8m 이상이 되는 곳은 중간지점에 휴식 참이 필요하다. 그러나 명지대 용인캠퍼스에는 건물 입구의 계단에 참이 필요할 정도로 계단의 길이가 1.8m 이상인 곳은 없다. 3개 건물의 건물 입구 계단의 길이는 60cm-70cm 정도이다.

지체 장애인의 경우 계단을 오를 경우 손잡이가 반드시 필요하다. 그러나, 계단의 양옆에 손잡이를 둔 곳은 한 곳도 없으므로 건물로 들어가는 것이 거의 불가능할 것으로 보인다.

4개의 건물중 경사로가 설치되어 있는 곳이 1곳 있다. 그러나 경사로의 경사도는 1:12를 넘지 않고 경사도는 1:6이다. 그러므로 휠체어를 탄 학생이나, 지팡이를 사용하는 학생이 이 경사로를 이용하기에는 경사가 너무 심하다. 경사로의 유효폭은 1.2m 이상이고, 경사로의 바닥은 미끄러지지 않은 재료로 평탄하나, 경사로에 휴식참이 없고 양옆에 손잡이도 설치되어 있지 않다.

계단의 경우와 마찬가지로 장애학생에게는 손잡이가 필수인데 손잡이가 전혀 없어 경사로의 의미가 전혀 없다. 경사로 근처에 안내표시와 점자표시 없다. 시각 장애인이 이 경사로를 이용하려 할 때 점자표시가 없어서 경사로의 시작점과 끝지점을 알 수 없다.

건물로 들어가는 입구에 계단이 아닌 단차가 설치되어 있는 곳은 1곳이다. 단차는 2cm이하여야 휠체어가 통과할 수 있고, 지체장애인도 쉽게 건물로 들어갈 수 있는데 이 건물의 단차는 무려 14cm이다.

3. 출입문

〈표 14-6〉 이중 출입문

출입문이 있는 건물 수(A)	이중 출입문이 있는 건물 수(B)	규정의 이중문이 있는 건물 수(C)	B/A	C/B
4	1	1	0.25	1.00

〈표 14-7〉 출입문의 손잡이

출입문이 있는 건물 수(A)	손잡이가 설치된 건물 수(B)	규정에 맞게 손잡이가 설치된 건물 수(C)	B/A	C/B
4	4	1	1.00	0.25

출입문이 이중으로 된 곳은 단 1곳이며, 이중문의 바깥출입문과 안출입문 사이는 규정에 맞게 1.2m이상 떨어져 있다. 출입문의 유효폭은 모두 90cm이상으로 휠체어가 통과할 수 있는 폭을 유지하고 있다. 출입문이 자동인 곳은 한 곳도 없다. 출입문에는 손잡이가 모두 설치되어 있으며 이중 출입문 손잡이가 바닥으로부터 80-85cm사이에 위치한 곳은 1곳이고 손잡이가 바닥으로부터 1m위 치에 있는 곳이 3곳이다. 이 3곳은 휠체어를 탄 학생이 출입문의 손잡이를 잡기에는 너무 높다. 또한 출입문의 손잡이가 수평 혹은 수직으로 설치되어야 적은 힘으로도 출입문을 쉽게 열 수 있는데 출입문의 손잡이가 수평 혹은 수직의 긴막대로 된 곳은 1곳뿐이고, 나머지 3곳의 손잡이는 수평 혹은 수직의 긴 막대가 아니다.

4. 강의실

〈표 14-8〉 강의실의 출입문과 계단식 강의실의 경사로

강의실이 있는 건물 수(A)	출입문의 유효폭이 맞는 강의실이 있는 건물 수(B)	계단식 강의실이 있는 건물 수(C)	경사도가 설치된 강의실이 있는 건물 수(D)	B/A	D/C
4	0	1	0	0.00	0.00

강의실 출입문의 폭이 90cm이상인 곳은 단 한 곳도 없고, 강의실 출입문의 폭은 모두 80cm이다. 그러므로 휠체어를 이용하는 장애인의 경우 전혀 통과할 수 없다. 또한 계단식 강의실이 있는 곳은 1곳이나, 계단식 강의실에는 경사도가 설치되어 있지 않다. 그러나 경사도가 1:6이나 돼 이용에 불편을 겪는 것은 마찬가지다.

5. 도서관

도서관을 조사하지 않았다.

6. 복도

〈표 14-10〉 복도의 유효폭 등

복도가 있는 건물 수(A)	유효폭이 규정에 맞는 건물 수(B)	손잡이가 설치된 건물 수(C)	바닥이 규정에 맞는 건물 수(D)	B/A	C/A	D/A
4	4	0	4	1.00	0.00	1.00

4개의 건물에는 모두 복도가 있다. 복도의 실제 폭은 모두 1.2m이상이나, 복도 양옆에는 손잡이가 설치되어 있지 않다. 손잡이에 의지해서 이동을 하여야 하는 학생은 복도를 이동하는데 심한 어려움을 겪게 된다. 다행히 복도의 바닥은 모두 미끄러지지 않은 재료로 평탄하다.

7. 승강기

〈표 14-11〉 승강기

총건물 수(A)	승강기가 설치된 건물 수(B)	규정에 맞는 승강기가 설치된 건물 수(C)	B/A	C/B
4	1	0	0.25	0.00

승강기가 설치되어 있는 건물은 1곳이다. 이 승강기는 휠체어 사용자를 위한 유효바닥 면적(1.5×1.5m)을 가지고 있다. 또 승강기 출입구의 유효폭은 90cm 이상이다. 그러나 승강기 밖의 건물과 승강기 바닥의 틈은 2cm 이상으로 규격에 맞지 않기 때문에 지팡이 끝이 이 틈에 빠질 수 있다. 승강기와 건물과의 단차가 2cm 이하로, 휠체어가 쉽게 승강기로 들어갈 수는 있다.

호출버튼, 비상벨, 인터폰 등이 휠체어 사용자의 손이 닿도록 바닥으로부터 0.8-1.2m 이내에 설치되어 있고, 승강기 내에 수평 손잡이가 설치되어 있다. 그러나 도착층을 알리는 점멸 등 음성신호 장치와 인터폰 등에 점자표시판이 설치되어 있지 않음으로 시각 장애인의 경우 승강기를 이용하는데 큰 애로를 느낄 수 있다. 승강기 근처에 승강기를 알릴 안내표시판이 설치되어 있지 않다. 그러므로 안내표시판과 점자표시판의 설치가 필요하다. 에스칼레이터가 설치된 건물은 없다.

8. 화장실과 세면대

〈표 14-12〉 화장실

총 건물 수(A)	장애인 전용 화장실이 설치된 건물 수(B)	B/A
4	0	0.00

〈표 14-13〉 세면대

총 건물 수(A)	세면대가 있는 건물 수(B)	규정에 맞는 세면대가 있는 건물 수(C)	냉온수 점자표기가 있는 건물 수(D)	B/A	C/A	D/A
4	2	0	0	0.50	0.00	0.00

〈표 14-14〉 화장실 내 거울

총 건물 수(A)	거울이 설치된 건물 수(B)	규정에 맞는 거울이 있는 건물 수(C)	B/A	C/B
4	3	0	0.75	0.00

건물내에 장애인 전용 화장실이 설치된 곳은 없다. 일반 화장실 문앞에 턱이 있는 건물은 3곳이나, 화장실 문턱이 2cm 이하인 곳은 단 한 곳도 없고 턱의 길이는 무려 19cm-22cm이다. 화장실 출입문의 폭이 90cm 이상인 곳은 없다. 또한 화장실내로 들어가는 출입문의 폭이 90cm 이상인 곳은 없고, 대부분 70cm-80cm이다. 그러므로 휠체어를 탄 학생은 전혀 화장실을 이용할 수 없다. 변기 양옆에는 손잡이가 설치되어 있지 않음으로 지체장애인도 화장실을 이용하는데 불편을 느낄 수 밖에 없다. 화장실 근처에 화장실을 알리는 안내표시는 없다. 그러므로 안내표시와 점자표시를 설치하는 것이 필요하다.

화장실내에 세면대가 모두 설치되어 있다. 그러나 세면대의 하단의 높이는 65cm 이하가 아니고, 세면대 하단의 높이는 70cm인 곳이 1곳이고, 80cm인 곳이 2곳이다. 그러므로 휠체어를 탄 학생이 세면대를 사용하기에는 너무 높다. 세면대 하부에는 모두 휠체어 발판이 들어갈 수 있으나, 세면대 좌우에 기댈 수 있는 손잡이는 설치되어 있지 않다. 그러므로 지체장애인이 세면대를 이용하기에는 불편하다. 또한 냉, 온수 구분이 점자표시로 된 곳이 없음으로 시각장애인이 손을 씻거나 세안을 하려할 경우 냉, 온수 사용에 어려움이 있다.

거울이 1개 설치된 곳은 1곳, 2개 설치된 곳은 2곳이다. 거울의 하단 높이는 90cm 이하가 아니고 210cm이다. 또, 거울의 상단이 앞으로 15도 경사지도록 조절이 가능하지 않다. 그러므로 휠체어를 탄 학생이 거울을 볼 수 없다. 화장실 바닥면이 미끄럽지 않은 곳은 2곳이나, 미끄러운 곳도 2곳이므로 장애인이 넘어지기 쉽다.

9. 주차장

〈표 14-15〉 주차장

총 건물 수(A)	주차장이 있는 건물 수(B)	장애인 전용 주차장이 있는 건물 수(C)	B/A	C/A
4	3	0	0.75	0.00

주차장이 설치되어 있는 건물은 3곳이나, 장애인 전용 주차장이 설치된 곳은 한 곳도 없다. 일반 주차장의 경우 주차장은 규격(주차대수 1대당 너비 3.3m, 길이 5m 이상)에 맞지 않고, 주차대수 1대당 너비는 2.1m이고, 길이는 5.3-5.5m이다. 너비가 너무 작음으로 지체장애인이거나, 휠체어를 사용하는 장애인의 경우 승용차의 문을 활짝 열고 밖으로 나오기가 불편하다. 주차장의 바닥면은 비교적 미끄러지지 않은 재료로 평탄하다.

10. 공중전화

〈표 14-16〉 공중전화

총 건물 수(A)	장애인 전용 공중전화가 있는 건물수(B)	B/A
4	0	0.00

건물내에 장애인 전용 공중전화는 설치되어 있지 않고, 공중전화내에 점자표기도 없다. 공중전화 박스에 단차가 있는 곳은 1곳이고, 단차가 없는 곳은 2곳이다. 단차가 있는 곳의 공중전화 단차는 2cm이하이다. 공중전화의 상단부분은 바닥으로부터 85cm이상이고, 공중전화 투입구의 위치는 1.0m인 곳이 2곳이고, 1.4m인 곳이 1곳이다. 그러므로 휠체어를 탄 학생이 공중전화를 이용할 경우 동전을 투입하기에 어려움이 있다. 공중전화 안내표시는 규격에 맞지 않고, 점자표기가 없으므로 점자표기의 설치가 필요하다.

11. 건물내 계단 및 경사로

〈표 14-17〉 건물내 계단

건물내에 계단이 설치된 건물 수(A)	높이·너비가 규격에 맞는 건물 수(B)	유효폭이 맞는 건물 수(C)	B/A	C/A
4	2	4	0.50	1.00

〈표 14-18〉 건물내 계단의 참

건물내에 계단이 설치된 건물 수(A)	참이 필요한 계단이 있는 건물 수(B)	참이 규격에 맞는 건물 수(C)	B/A	C/B
4	1	1	0.25	1.00

〈표 14-19〉 건물내 계단의 손잡이

건물내에 계단이 설치된 건물 수(A)	손잡이가 설치된 건물 수(B)	B/A
4	0	0.00

〈표 14-20〉 건물내 경사로

건물내 계단이 설치된 건물 수(A)	경사로가 설치된 건물 수(B)	규정에 맞는 경사로가 설치된 건물 수(C)	B/A	C/B
4	2	1	0.5	0.50

〈표 14-21〉 건물내 층을 알리는 안내표시

총 건물 수(A)	안내표시가 있는 건물 수(B)	점자표기가 있는 건물 수(C)	B/A	C/A
4	1	0	0.25	0.00

4곳의 모든 건물내에 계단이 설치되어 있다. 계단 디딤판이 규정(단 높이 15-16.5cm, 너비 30-33cm)에 맞는 곳은 2곳이고, 규정에 맞지 않는 곳도 2곳이다. 계단 디딤판의 단높이는 규정에 맞지만 계단 디딤판의 너비는 28cm인 곳이 1곳이고, 29cm인 곳이 1곳이다. 너비가 너무 작으므로 실족의 우려가 있다. 계단의 유효폭은 모두 1.2m 이상이다.

참이 필요할 정도로 계단의 길이가 1.8m이상인 곳은 1곳이다. 참이 필요하지 않은 계단은 길이가 1.6m이다. 참이 필요한 계단은 계단의 바닥으로부터 1.8m위치마다 쉴 수 있는 참을 두었다.

계단의 양옆에 손잡이가 설치된 곳은 없다.

경사로가 설치된 곳은 2곳이나, 경사로의 경사도는 1:12를 넘지 않고 경사로의 경사도 비율은 각각 1:5와 1:10이다. 경사로의 경사도가 너무 급하므로 휠체어가 오르기에 불편하다. 경사로의 유효폭은 1.2m이상이고, 경사로의 길이가 10m가 넘을 때마다 참을 두었다. 또 경사로 휴식참의 길이는 1.5m×1.5m이상이다.

경사로 양옆에 손잡이가 설치된 곳은 1곳이고 경사로 손잡이의 직경은 5cm으로 규정에 맞지 않는다. 또한 손잡이는 바닥면으로부터 80-85cm위치에 위치하지 않았다. 뿐만 아니라 경사로의 시작과 끝부분에 보행자에게 알리기 위한 0.3m이상의 수평손잡이가 설치되어 있다. 그러므로 경사로의 기능을 하기에 너무 부족한 것이 많다. 경사로의 바닥은 미끄러지지 않은 재료로 평탄하나, 경사로 안내표지는 경사로 근처에 설치되어 있지 않다.

각 건물 별로 각 층을 나타내는 안내표시가 있는 곳은 1곳뿐이고, 안내표시위에 점자표시는 되어 있지 않다. 그러므로, 안내표시와 점자표시의 설치가 필요하다.

11. 서강대학교

1. 학교전체에 대한 조사 결과

서강대학교에서는 12개 건물에 대해 장애인 편의시설 실태를 조사했는데 강의실 6곳, 도서관 1곳, 학생회관 1곳, 기타 용도 4곳이며 건물의 층수는 3층-10층 건물로 구성되었다. 학교전체를 알릴 안내지도가 있으나, 안내지도에 점자표시는 없으며 마찬가지로 학교 전체내에 점형유도블럭은 설치되어 있지 않다. 장애인과 자원활동자를 연결할 정보통신망이 없으며 보도는 미끄러지지 않은 재질로 되어 있고, 보도에 이음새나 틈이 벌어진 곳은 없다. 격자구멍이나 틈새의 간격이 2cm이상으로서 휠체어바퀴나 흰지팡이가 빠질 위험을 안고 있는 보도도 있었다. 보도와 차도의 구분을 명확히 할 경계석이 설치되어 있는 곳은 4곳이고, 경계석이 없는 곳이 7곳이다. 횡단보도의 단차가 2cm이하인 곳은 3곳이고, 그 이상인 곳이 1곳이 있다.

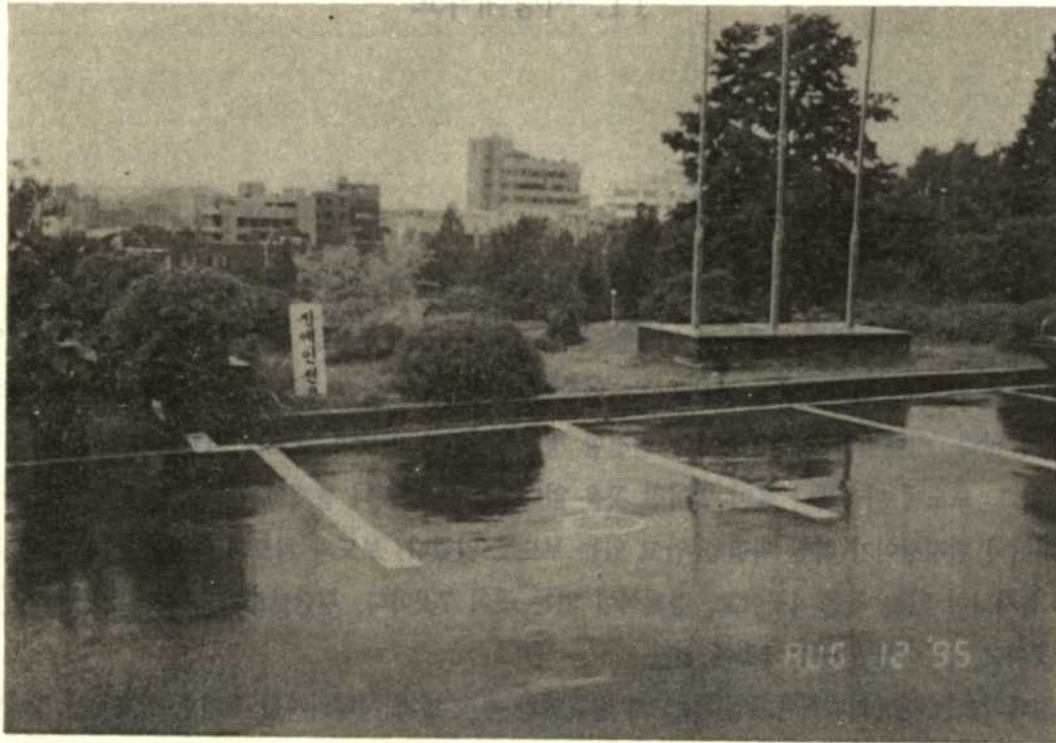
서강대학교는 장애인대학특례입학제도가 발표되자 가장 먼저 시행의지를 표명한 학교로서 장애인편의시설 설치 여부에 대한 관심이 크게 기울여졌던 학교이기도 하다. 그러나 시행 1년이라는 짧은 기간 임을 감안한다 하더라도 학교 내의 편의시설 현황은 뭐라 말할 수 없을 정도로 열악한 상황인 것으로 조사결과가 나왔다. 그러나 건물 외부 계단옆에 경사로(2곳)를 설치하고 장애인화장실이 1개, 장애인 전용공중전화 1대 등을 설치하며 노력하는 흔적이 보인 것이다.

서강대학교에는 한국방송공사의 송출을 받아 '사랑의 소리'라는 장애인방송국이 개국되면서 단지 장애 학생이 아니더라도 일반 장애인이 출입하는 상황이 빈번할 것이라는 예상에 따라 장애인 편의시설 설치문제를 심각하게 고려해봐야 할 것으로 판단된다.

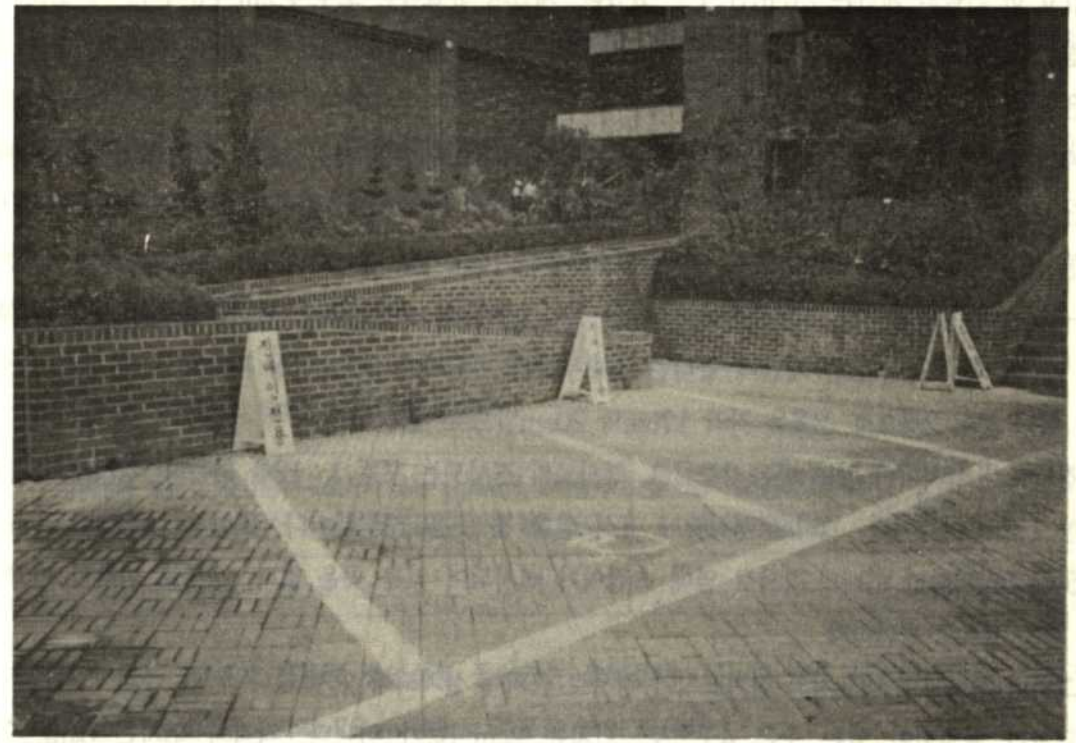
2. 건물 외부 계단과 경사로

〈표 12-1〉 건물 외부 계단의 유효폭

입구에 계단이 설치된 건물 수(A)	높이·너비가 규격에 맞는 건물 수(B)	유효폭이 맞는 건물 수(C)	B/A	C/A
9	0	9	0.00	1.00



X 관 등 건물 곳곳에 장애인 전용 주차장이 눈에 띈다



D관 앞에 있는 장애인 전용 주차장 전경, 경사로 모습도 보인다.

〈표 12-2〉 건물 외부 계단의 휴식 참

참이 필요한 계단이 있는 건물 수(A)	참이 설치된 건물 수(B)	참이 규격에 맞는 건물 수(C)	B/A	C/B
3	2	2	0.67	1.00

〈표12-3〉 건물 외부 계단의 손잡이

입구에 계단이 설치된 건물수(A)	손잡이가 설치된 건물수(B)	규격에 맞는 손잡이가 설치된 건물수(C)	B/A	C/B
9	3	0	0.33	0.00

〈표12-4〉 건물 외부 경사로

총 건물수(A)	경사로가 설치된 건물수(B)	규격에 맞는 경사로가 설치된 건물수(C)	B/A	C/B
12	2	0	0.17	0.00

〈표 12-5〉 건물 외부 단차

총 건물수(A)	단차가 있는 건물수(B)	2cm이하의 단차가 있는 건물수(C)	B/A	C/B
12	12	8	1.00	0.67

건축물의 입구에 계단이 설치되어 있는 곳이 9곳으로서 계단 디딤판이 규정(단 높이 15-16.5cm, 너비 30-33cm)에 대체적으로 맞게 되어 있으나 계단 디딤판의 단높이가 17cm가 넘는 곳이 5군데나

되었고 한 건물의 계단은 21cm인 곳도 있었다. 계단의 유효폭은 모두 1.2m이상이다.

참이 필요할 정도로 계단의 길이가 1.8m이상인 곳은 3곳이고 참을 둔 곳은 2곳이고, 참을 두지 않은 곳은 1곳이다.

계단 양 옆에 손잡이가 설치되어 있는 곳은 단지 3곳으로 손잡이의 지름은 3.2-3.8cm가 아니고, 계단 손잡이의 지름이 6cm인 곳이 1곳, 7cm인 곳이 1곳, 8cm인 곳이 2곳이다. 손잡이의 모양이 원형 또는 타원형으로 되어 있고, 모두 벽으로부터 5cm이상 떨어져 있다. 바닥으로부터 손잡이가 80-85cm사이에 위치한 곳은 1곳이고, 아닌 곳이 2곳이다. 아닌 2곳은 바닥으로부터 손잡이의 위치가 79cm 와 88cm이다. 계단이 끝나는 수평부분의 손잡이가 30cm이상 밖으로 나와 있는 곳이 1곳, 아닌 곳이 2곳으로, 2곳은 각각 17cm와 20cm밖으로 나와 있다.

경사로가 설치되어 있는 곳은 2곳이고, 경사로의 경사도는 모두 1 : 12를 넘는다. 경사로의 유효폭 또한 1.2m 이상이다. 그러나 경사로에 휴식 참을 둔 곳은 1곳 뿐이다. 또한 이 휴식참도 길이가 1.5×1.5m이상인 아니다. 경사로 옆에 손잡이가 설치되어 있는 곳은 없다. 경사로 바닥이 미끄러지지 않은 재료로 평탄하다.

그러나 경사로 안내표지와 점자표시가 경사로 근처에 설치되어 있지 않다.

단차가 설치되어 있는 곳은 4곳으로, 단차는 2cm이하가 아니다. 각각의 단차는 5cm, 7cm, 8cm, 13cm이다.

3. 출입문

〈표 12-6〉 이중 출입문

출입문이 있는 건물수(A)	이중 출입문이 있는 건물수(B)	규정에 맞는 이중문이 있는 건물수(C)	B/A	C/B
12	9	9	0.75	1.00

〈표 12-7〉 출입문의 손잡이

총 건물 수(A)	손잡이가 설치된 건물수(B)	규정이 맞는 손잡이가 설치된 건물수(C)	B/A	C/B
12	10	0	0.83	0.00

출입문이 이중으로 되어 있는 곳은 9곳이며 모두 바깥출입문과 안출입문의 사이가 1.2m이상 떨어져 있다. 출입문의 유효폭이 0.9m이상인 곳은 5곳뿐이고, 출입문이 자동인 곳은 없다. 출입문에 손잡이가 설치되어 있는 곳은 10곳이나, 손잡이가 바닥에서 80-85cm사이에 위치해 있지 않다. 손잡이의 위치는 90cm인 곳이 1곳, 91cm인 곳이 3곳, 92cm인 곳이 1곳, 95cm인 곳이 2곳, 100cm인 곳이 3곳이다. 출입문의 손잡이가 수평 혹은 수직의 막대로 된 곳은 3곳뿐이다.

4. 강의실과 도서관

〈표 12-8〉 강의실의 유효폭과 계단식 강의실

강의실이 있는 건물수(A)	출입문의 유효폭이 맞는 강의실이 있는 건물수(B)	계단식 강의실이 있는 건물수(C)	경사로가 설치된 강의실이 있는 건물수(D)	B/A	D/C
10	3	4	1	0.30	0.25

강의실이 있는 10개의 건물중 강의실로 들어가는 출입문이 0.9m이상인 곳은 3곳이고, 나머지 강의실 출입문의 유효폭은 각각 76cm-84cm 분포를 보이고 있다.

계단식 강의실이 있는 곳은 4곳이고, 이 중 경사로가 설치되어 있는 곳은 1곳뿐이다.

도서관을 조사한 결과 도서관의 개찰구 유효폭은 50cm인데다가 90cm이상인 비상개찰구는 없기 때문에 휠체어를 이용하는 장애인은 도서관 출입권이 막혀있다. 도서목록카드가 100cm위치에 있으며 도서관 열람실(서가 사이) 폭이 85cm에 불과하다.

건물별로 각 층을 나타내는 안내표시가 있는 곳은 4곳이고, 안내표지 위에 점자표시는 없다.

5. 복도

〈표 12-9〉 복도의 유효폭과 손잡이

복도가 있는 건물수(A)	유효폭이 정상인 건물수(B)	손잡이가 규격인 건물수(C)	바닥이 규격인 건물수(D)	B/A	C/A	D/A
10	9	0	10	0.90	0.00	1.00

복도가 있는 건물 10군데를 조사한 결과 복도의 실제 유효폭이 거의 1.2m이상이나 단 한군데의

복도 유효폭이 71-90cm이다. 복도 양옆에 손잡이가 설치된 곳은 없으며 복도의 바닥은 미끄러지지 않은 재료로 평탄하게 마감되어 있다.

6. 승강기

〈표 12-10〉 승강기

총 건물수(A)	승강기가 설치된 건물수(B)	규격에 맞는 승강기가 설치된 건물수(C)	B/A	C/B
12	4	0	0.33	0.00

승강기가 설치된 건물은 4개이다. 승강기 전면에 휠체어 탑승자를 위한 유효바닥면적이 있는 곳이 2곳이고, 승강기 출입구의 유효폭이 0.9m이상인 곳도 2곳이다. 승강기 밖의 건물과 승강기 바닥의 틈이 2cm이하인 곳은 1곳이고, 승강기와 건물과의 단차가 2cm이하인 곳이 1곳, 아닌 곳이 1곳이다. 호출버튼 등이 0.8-1.2m이내에 설치되어 있지 않고, 호출버튼 등이 바닥으로부터 1.6m와 1.7m에 위치하고 있다.

승강기 내 수평손잡이가 설치된 곳은 3곳이고, 이 중 수평손잡이가 85cm위치에 연속하여 설치된 곳은 1곳이다. 다른 2개의 승강기 내 수평 손잡이의 위치는 각각 90cm와 100cm이다. 승강기 내 점자표시판이 설치된 곳은 없다. 또한 승강기 주위에 승강기 안내표시판은 설치되어 있지 않다. 에스칼레이터는 설치되어 있지 않다.

7. 화장실과 세면대

〈표 12-11〉 장애인 전용 화장실

총 건물수(A)	장애인 전용 화장실이 설치된 건물수(B)	규격에 맞는 화장실이 설치된 건물수(C)	B/A	C/A
12	1	1	0.08	0.08

〈표 12-12〉 좌변기와 안내표시

총 건물 수(A)	좌변기가 설치된 건물 수(B)	규격의 안내표시가 설치된 화장실이 있는 건물수(B)	C/A	C/A
12	3	0	0.25	0.00

12개의 조사된 건물 중 장애인 전용화장실이 설치된 곳은 단 한곳이며 장애인전용화장실은 규격(가로 140cm×세로 140cm)에 맞추어 설치되었다. 화장실 문 앞에 턱이 있는 곳은 2곳으로 이중 한 곳은 3cm를 넘었다. 화장실 출입문의 유효폭이 90cm이상인 곳은 3곳뿐으로 다른 7곳의 화장실 출입문 폭은 52cm-89cm사이에 있으며 역시 화장실내로 들어가는 출입문의 폭이 90cm이상인 곳은 3곳이고, 나머지 화장실 안으로 들어가는 출입문의 폭은 52cm부터 78cm으로 다양하다. 변기옆에 손잡이가 설치되어 있는 곳은 1곳뿐이고, 변기 옆에 손잡이가 85cm위치에 있지 않고, 손잡이의 위치는 92cm이다. 좌변기가 1개있는 곳이 2곳, 3개있는 곳이 1곳이다. 화장실 안내표시가 화장실 근처에 있는 곳은 5곳이나, 안내표시에 점자표시는 없다.

〈표 12-13〉 세면대

총 건물수(A)	세면대가 있는 건물수(B)	규격에 맞는 세면대가 있는 건물수(C)	냉·온수 점자표기가 있는 건물수(D)	B/A	C/B	D/B
12	11	1	0	0.91	0.08	0.00

〈표 12-14〉 세면대의 거울

총 건물수(A)	거울이 설치된 건물수(B)	규격에 맞는 거울이 있는 건물수(C)	B/A	C/B
12	11	0	0.92	0.00

화장실내에 세면대가 설치되어 있는 곳이 11곳으로서 세면대의 하단 높이가 65cm이하인 곳은 3곳뿐이고, 나머지 8곳의 세면대 하단높이는 66cm부터 76cm까지 다양하다. 세면대의 하부에 무릎이나 휠체어 발판이 들어갈 수 있는 곳은 9곳이고, 아닌 곳은 2곳이다. 세면대 좌우에 기댈 수 있는 손잡이가 설치되어 있는 곳은 1곳뿐이다. 냉·온수 구분이 점자표기로 된 곳은 없다.

거울이 있는 건물은 총 11개로서 거울의 하단높이가 90cm이하인 곳은 4곳이고, 아닌 곳은 7곳이다. 이 7개 거울의 하단 높이는 110cm-150cm 사이에 다양하게 있으며 거울상단은 15도 정도 경사지도록 조절가능하지 않고, 화장실 바닥면이 미끄러운 곳이 5곳이고, 미끄러운 곳이 6곳이다. 수도꼭지가 자동인 곳은 없다.

8. 주차장

〈표 12-15〉 장애인 전용주차장

총 건물수 (A)	장애인전용주차장이 있는 건물 수(B)	주차장이 있는 건물수(C)	규정이 맞는 주차장이 있는 건물수(D)	B/A	C/A	D/A
12	4	7	0	0.58	0.33	0.00

주차장이 설치되어 있는 곳은 7곳이고, 장애인 전용주차장이 있는 곳은 4곳이나, 장애인 주차장 규격(1대당 너비 3.3m, 길이 5m 이상)에 맞지 않는다. 주차대수 1대당 너비는 2.3m-3.0m 사이에 있으며 길이는 3.5m-4.8m인 곳으로 일반 주차장에 가깝다. 바닥면은 미끄러지지 않은 재료로 평탄하고, 장애인 전용주차장은 출입구나 경사로에 가장 가까운 장소에 설치되어 있다. 장애인 편의시설 안내표시가 규격에 맞는 곳은 3곳이고, 1곳은 규격에 맞지 않는다.

9. 공중전화

〈표12-16〉 공중전화

총 건물수(A)	장애인 전용 공중전화가 있는 건물수(B)	B/A
12	1	0.08

장애인 공중전화가 설치되어 있는 곳도 1곳이어서 공중전화내에 점자표시가 되어 있다. 공중전화에 단차가 없는 곳은 2곳이나, 공중전화의 상단부분이 바닥으로부터 85cm이하가 아니다. 공중전화의 동전투입구의 위치는 91cm와 170cm이다. 장애인 공중전화를 알리는 장애인 편의시설 안내표시는 규격에 맞는 곳은 1곳이다.

10. 건물내 계단 및 경사로

〈표 12-17〉 건물 내 계단의 유효폭

건물내에 계단이 설치된 건물수(A)	높이·너비가 규격에 맞는 건물수(B)	유효폭이 맞는 건물수(C)	B/A	C/A
11	2	9	0.18	0.82

〈표 12-18〉 건물 내 계단의 휴식 참

건물내에 계단이 설치된 건물수(A)	참이 필요한 계단이 있는 건물수(B)	참이 규격에 맞는 건물수(C)	B/A	C/B
11	6	5	0.55	0.83

〈표 12-19〉 건물내 계단의 손잡이

건물내에 계단이 설치된 건물수(A)	손잡이가 설치된 건물수(B)	규격에 맞는 손잡이가 설치된 건물수(C)	B/A	C/A
11	6	0	0.55	0.00

〈표 12-20〉 건물 내 경사로

총 건물수(A)	경사도가 설치된 건물수(B)	B/A
12	0	0.00

계단이 설치되어 있는 곳은 11곳이고, 이 중 계단 디딤판이 규격에 맞는 곳은 2곳뿐이다. 나머지 계단들의 디딤판의 단높이는 14cm-29cm까지 다양하고, 계단디딤판의 너비는 26cm-68cm까지 다양하다. 계단의 유효폭이 1.2m이상인 곳은 9곳이다. 참이 필요할 정도로 계단의 길이가 1.8m이상인 곳은 6곳이고, 1.8m의 위치마다 휴식참을 둔 곳은 5곳이고, 아닌 곳이 1곳으로 바닥으로부터 휴식

참은 190cm에 위치하고 있다.

계단의 양옆에 손잡이가 설치되어 있는 6곳이나, 손잡이 지름이 3.2-3.8cm인 곳은 없다. 계단 손잡이의 지름은 6cm와 8cm 등이다. 계단 손잡이의 단면 모양이 원형 또는 타원형인 곳은 3곳이고, 다른 3곳의 계단 손잡이의 모양은 사각형이다. 계단 손잡이가 벽체로부터 5cm이상 떨어져있는 곳은 3곳이고, 나머지 3곳의 벽체로부터 손잡이까지의 거리는 2cm인 곳이 1곳, 4cm인 곳이 2곳이다. 계단 손잡이가 바닥으로부터 80-85cm의 위치에 있는 곳은 2곳이고, 다른 4곳의 계단 손잡이의 위치는 각각 100cm, 62cm, 76cm, 92cm이다. 계단 끝 부분에 손잡이가 30cm이상 밖으로 나와 있는 곳은 2곳이고, 다른 4곳의 계단 끝부분 수평 손잡이가 밖으로 나와 있는 부분이 12cm-28cm로서 규정을 지키고 있지 못하다. 경사로가 설치되어 있는 건물은 없다.

12. 연세대학교 (서울캠퍼스)

1. 교내 전체적인 조사결과

19개 건물을 집중적으로 대상으로 정하여 실시한 연세대학교내 장애인편의시설에 대한 실태조사는 강의실만이 주로 있는 건물 9개와 도서관 1곳, 학생회관 1곳, 그리고 기타용도 8곳 등에 대해 이루어졌으며 이는 모두 3층부터 11층에 이르는 건물 등으로 장애인편의시설 설치가 요구되는 건물이기도 했다.

연세대학교 정문을 지나면 학교 전체를 알리는 안내지도와 방향표지판이 있으나 점자로는 표기되어 있지 않았다. 물론 학교 전체내에 점형유도블럭이 설치되어 있지 않았으며 학교내에 자원활동자와 장애인을 연결해주는 정보통신망이 설치되어 있지 않았다.

보도는 평탄하고 미끄러지지 않는 재질로 되어 있으며 보도블록과 벽돌 등이 이음새없이 보도를 덮고 있다. 그리고 휠체어의 앞바퀴나 지팡이가 빠지지 않게 구멍이나 틈새의 간격이 2cm이하로 되어 있는 곳이 대부분이나 틈새의 간격이 2cm이상인 곳이 6곳이나 되었다.

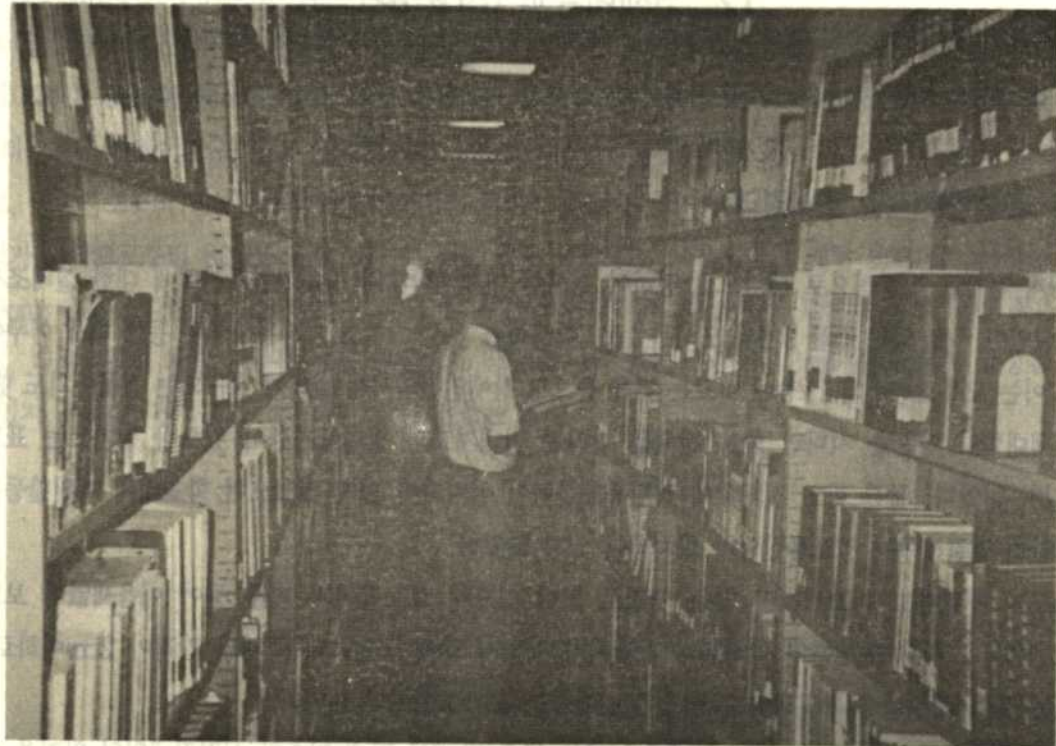
보도와 차도를 구분할 수 있는 경계석이 있는 곳은 단 2곳 밖에 없으며 시각장애인의 안전을 위한 점형 유도블럭은 전혀 없다. 연세대학교 내에는 여러곳에 횡단보도가 설치되어 있으나, 횡단보도와 보도의 단차가 2cm이하인 곳은 단 1곳뿐이다.

연세대학교는 건물 외부로 들어가는 계단 옆에 경사로가 설치되어 있으나 장애인이 이용할 수 있는 기본규정에 전혀 맞지 않았으며, 손잡이가 전혀 설치되지 않는 등 장애인편의시설 문제의 열악한 상황이 그대로 드러났다. 그럼에도 불구하고 연세대학교는 95년 장애인특례입학제도를 시행하면서 도서관앞 등에 경사로를 설치한 것으로 알려지고 있어 향후 귀추가 주목되고 있기도 하다.

2. 건물로 들어가는 외부 계단과 경사로

〈표 13-1〉 건물 외부 계단과 유효폭

건물 수(A)	높이·넓이 등이 규정에 맞는 계단이 있는 건물 수(B)	규정에 맞는 유효폭이 있는 계단(C)	B/A	C/A
19	14	18	0.73	0.94



참고 열람실의 열람단, 넓은 곳은 93~93.5cm이며 좁은 곳은 75~76cm이다.

〈표 13-2〉 건물 외부 계단의 휴식 참

휴식 참이 필요한 계단(A)	휴식 참이 있는 계단(B)	규정에 맞는 휴식 참이 있는 계단(C)	B/A	C/B
7	5	0	0.71	0.00

〈표 13-3〉 건물 외부 계단의 손잡이

계단이 있는 건물(A)	손잡이가 설치된 계단이 있는 건물(B)	B/A
19	0	0.00

〈표 13-4〉 건물 외부 경사로

입구에 계단이 있는 건물(A)	경사가 설치된 건물(B)	경사로의 경사도가 규정에 맞는 건물(C)	B/A	C/B
19	4	0	0.21	0.00



건물 옆 주차장에는 장애인 표지판이 있으나 자동차 밑으로 '교수전용'이라는 글씨가 있고 출입구 옆에 7cm의 단차가 눈에 띈다.

조사된 19개 건물 입구로 들어가는 곳에는 외부 계단이 모두 설치되어 있으며 계단 디딤판의 단높이와 너비가 기준(높이 15-16.5cm, 너비 30-33cm)에 맞는 곳은 14곳으로 나타났으나 계단 디딤판의 단높이가 17cm이상 되는 곳이 2곳이나 있는 것으로 나타나 장애인의 이동을 어렵게 하는 것으로 나타났다. 1.2m이상의 규정에 맞는 유효폭이 있는 계단은 18곳으로 대부분 규정에 맞게 되어 있으나 유효폭이 겨우 91cm에 해당하는 계단도 있었다. 이 계단은 휠체어의 좌우측 길이가 85-90cm인 점을 감안할 때 하루빨리 유효폭을 늘리는 등 개선을 해야 하는 것으로 나타났다.

계단의 길이가 1.8m이상이 되는 곳은 중간지점에 휴식 참이 필요하다. 연세대학교에서는 휴식 참이 필요한 계단이 7곳으로 나타났으나 휴식 참이 설치되어 있는 곳은 5개에 그쳤다. 건물로 들어가는 계단에는 벽이 없기 때문에 반드시 손잡이가 설치되어야 함에도 모든 계단에 손잡이가 전혀 설치되어 있지 않아 연세대학교내에서는 가장 문제거리로 나타났다. 따라서 장애정도에 따라 모든 계단 양옆과 중앙에 손잡이를 설치해야 하는 것으로 나타났다.

건물 입구의 외부 계단에 경사로가 설치된 곳은 전체 19개 건물 중에서 4곳밖에 없었으며 경사로의 모든 경사도는 규정비율 1:12를 넘지 못했다. 말하자면 경사로의 경사비율이 1:7인 곳은 2곳, 1:8인 곳이 1곳, 1:10인이 1곳 이었다. 경사로의 유효폭은 모두 규정대로 1.2m 이상이었으며 손잡이가 설치되지 않은 경사로가 있어 문제로 지적되기도 했다. 한편 경사로에 설치된 손잡이의 직경이 7cm에 이를 정도로 상당히 두꺼워 규정에 맞지 않은 손잡이가 설치되어 있다. 경사로에는 경사로의 시작과 끝부분에 보행자에게 알리기 위한 0.3m이상의 수평손잡이가 전혀 설치되어 있지 않은 것으로 나타났다. 경사로의 바닥은 미끄러지지 않은 재료로 평탄하고 경사로 안내표지와 점자표시가 경사로 근처에 설치되어 있지 않았다.

3. 출입문

〈표 13-5〉 이중 출입문

총 건물 수(A)	이중 출입문이 있는 건물 수(B)	규정에 맞는 이중문이 있는 건물 수(C)	B/A	C/B
19	13	13	0.68	0.68

〈표 13-6〉 출입문의 손잡이

총 건물 수(A)	출입문에 손잡이가 설치된 건물 수(B)	규정에 맞는 손잡이가 설치된 건물 수(C)	B/A	C/B
19	17	4	0.89	0.23

건물의 출입문이 이중으로 되어 있는 곳이 13곳이며 바깥출입문과 안출입문 사이가 1.2m 이상 떨어져 규정에 모두 맞게 설치되어 있다. 이중출입문을 비롯하여 모든 출입의 유효폭은 건물에 따라 다소 다르게 나타났다.

출입문의 유효폭이 0.9m 이상은 14곳이며 출입문의 유효폭이 80cm-87cm 등 다양하게 나타남으로써 4개의 출입문이 규정을 지키고 있지 못했다. 출입문이 자동문으로 된 곳은 한 곳도 없다. 출입문에 손잡이가 설치되어 있는 곳은 17곳이며 손잡이는 대부분 바닥으로부터 90-110cm 사이에 위치해 있어 규정에 맞지 않은 것으로 나타났다.

출입문의 손잡이가 수평 혹은 수직의 긴막대로 되어 있는 곳은 4곳이나, 아닌 곳은 14곳이나 되었다.

4. 강의실

〈표 13-7〉 강의실의 출입문

총 건물 수(A)	출입문의 유효폭이 맞는 강의실이 있는 건물 수(B)	B/A
19	4	0.21

강의실로 들어가는 출입문이 90cm 이상의 유효폭인 곳은 4곳을 제외하고는 모두 90cm 이하로 나타나, 휠체어를 이용하는 장애인은 도저히 강의실을 이용할 수 없는 것으로 나타났다.

말하자면 강의실 출입문의 유효폭이 78cm-88cm 등 대부분의 강의실 출입문의 유효폭이 90cm를 넘지 못했다.

연세대학교에는 계단식 강의실이 6곳이 있었으며 경사로가 설치된 계단식 강의실도 있었으나 경사도는 1:12의 규정비율을 지키지 못하고 있다.

5. 도서관

중앙도서관과 각 건물내에 있는 도서관 9곳을 대상으로 실시한 도서관 장애인편의시설 실태조사에서 연세대학교 도서관은 휠체어를 이용하는 장애인에게 있어서 거의 '제한구역'이라고 해도 과언이 아니다.

말하자면 도서관 개찰구의 유효폭이 90cm 이상인 곳은 2곳밖에 없었으며 대부분은 90cm 이하로 나타났다. 도서관 유효폭은 57cm, 88cm 등으로 나타났으며 폭이 90cm 이상인 비상개찰구는 없다. 도서목록카드가 바닥으로부터 80-85cm보다 위인 100cm 이상 위치에 있고 도서관 열람실의 서가 사이가 120cm 이상인 곳은 단 1곳밖에 없었으며 대부분은 64cm, 80cm, 90cm 등으로 나타났다.

또한 도서관 및 도서관 내 위치를 정확히 알리는 안내표시나 점자표시는 전혀 없다.

6. 복도

〈표 13-8〉 복도의 유효폭

복도가 있는 건물 수(A)	유효폭이 규정에 맞는 건물 수(B)	손잡이 규정에 맞는 복도가 있는 건물 수(C)	바닥이 규정에 맞는 건물 수(D)	B/A	C/A	D/A
17	16	1	13	0.94	0.06	0.76

건물 대부분에 복도가 있으며 복도의 유효폭이 1.2m이상인 곳은 16곳이나 복도 양옆에 손잡이가 설치된 곳은 단 1곳으로 나타났다.

또한 손잡이가 바닥으로부터 80-85cm에 위치한 곳은 1곳이며 손잡이와 벽사이가 5cm이상인 곳이 단 한군데로서 규정에 맞는 복도는 단 1곳으로 나타났다.

7. 승강기

〈표 13-9〉 승강기

5층 이상의 건물수(A)	승강기가 설치된 건물수(B)	규정에 맞는 승강기가 설치된 건물 수(C)	B/A	C/B
12	6	2	0.50	0.33

5층 이상의 건물 12개 중 승강기가 설치되어 있는 건물이 6개이며 유효바닥의 면적이 1.5m×1.5m이상(휠체어 장애인 사용가능면적)인 곳이 6개이며 승강기 출입구의 유효폭이 0.9m이상인 곳이 3개로서 승강기 출입구의 유효폭이 80cm, 88cm인 곳도 나타났다.

또한 호출버튼, 비상벨, 인터폰등은 규정 즉 0.8-1.2m이내에 설치된 곳은 단 한군데도 없었으며 호출버튼 등이 바닥으로부터 1.5m, 1.6m 등 일반승강기 규정을 준수하고 있다. 승강기내 점자표시판이나 승강기를 알리는 안내표시 등은 전혀 없는 것으로 나타났다.

8. 화장실과 세면대

〈표 13-10〉 장애인 전용 화장실

총건물 수(A)	장애인 전용 화장실이 설치된 건물 수(B)	B/A
19	5	0.26

〈표 13-11〉 일반화장실에 대한 조사

총 건물 수(A)	좌변기가 설치된 건물 수(B)	규정에 맞는 일반화장실이 있는 건물 수(C)	B/A	C/A
19	17	1	0.89	0.05

〈표 13-12〉 세면대

총 건물 수 (A)	규정의 세면대가 설치된 건물 수(B)	B/A
19	1	0.05

조사된 연세대학교 내의 건물 중에서 장애인전용화장실이 있는 건물은 하나도 없는 것으로 나타났다. 또한 일반화장실 문 앞에는 대부분(11) 턱이 없었으며 출입문의 폭이 90cm이상인 곳은 단 한 곳으로 대부분 60cm-80cm로 아주 협소했다.

화장실내로 들어가는 출입문도 마찬가지로 90cm이상은 단 한곳이며 화장실내로 들어가는 모든 출입문의 유효폭이 55cm-80cm로 나타났다. 변기 양옆에는 손잡이가 설치된 곳은 단 한곳이었으며 화장실을 알리는 안내표시에는 점자표시가 전혀 없는 것으로 나타났다.

화장실 내에 대부분 세면대가 설치되어 있으나 세면대의 하단높이가 65cm이하인 곳이 8곳, 그리고 세면대의 하부에 휠체어발판이 들어갈 수 있는 곳이 17곳, 그리고 세면대 좌우에 손잡이가 있는 곳이 단 한곳으로서 세면대가 대부분 규정을 지키고 있지 않았다.

세면대의 전면에는 손잡이가 25-30cm 길이로 돌출되어 있지 않았으며 냉·온수의 구분은 점자표기로 되어 있지 않다.

거울의 하단높이가 90cm이하인 곳은 단 한곳이며 거울의 상단이 15도정도 앞으로 경사지도록 하는 조절이 가능하지 않으며 수도꼭지는 광감지식(자동)이 아니다.

9. 주차장

〈표 13-13〉 장애인전용 주차장

총 건물 수 (A)	주차장이 있는 건물 수(B)	장애인전용 주차장이 있는 건물 수(C)	B/A	C/A
19	11	1	0.58	0.05

〈표 13-14〉 일반주차장

총 건물 수 (A)	장애인이 이용할 수 있는 일반주차장이 있는 건물수(B)	안내표지가 규격에 맞는 건물수(C)	B/A	C/A
19	0	1	0.00	0.05

건물에 주차장이 설치되어 있는 곳은 11곳이고, 이 중 장애인 전용주차장 1개가 설치되어 있었으며 조사한 건물에서는 장애인 전용 주차장은 주요 출입구 경사로에서 가장 가까운 곳에 설치되어 있다. 그러나 주차장에는 장애인 전용마크를 부착했으면서도 내빈용 풋말을 옆에 세워두고 있으며 평소에는 내빈전용으로 사용하고 있는 것으로 나타났다.

주차장이 규격(주차대수당 너비 3.3m, 길이 5m이상)에 맞지 않으나, 바닥면은 미끄러지지 않은 재료로 평탄하다. 주차장을 알려주는 안내표지는 규격에 맞는 곳은 1곳 뿐이다.

10. 공중전화

〈표 13-15〉 공중전화

총 건물수(A)	장애인 전용 공중전화가 있는 건물수(C)	B/A
19	0	0.00

연세대학교 내에 장애인 전용 공중전화는 전혀 설치되어 있지 않았으며 점자표기가 없다. 일반공중전화에 대부분 단차가 있었으며 공중전화 상단부분은 바닥으로부터 1.2m-1.7cm에 위치해 있고 동전투입구는 대부분 100cm위치이다.

11. 건물 내 계단

〈표 13-16〉 건물 내 계단

건물내에 계단이 설치된 건물 수(A)	높이 너비가 규정에 맞는 계단이 있는 건물 수(B)	참이 필요한 계단이 있는 건물수(C)	참이 규격에 맞는 건물수(D)	B/A	D/C
17	8	14	8	0.47	0.57

〈표 13-17〉 건물 내 계단의 손잡이

건물내에 계단이 설치된 건물수(A)	손잡이가 설치된 건물수(B)	규격에 맞는 손잡이가 설치된 건물수(C)	B/A	C/A
17	8	0	0.47	0.00

〈표 13-18〉 건물 내 경사로

총 건물수 (A)	경사도가 설치된 건물수(B)	B/A
19	0	0.00

모든 건물내에 계단이 설치되어 있는데 계단의 디딤판이 규격(단 높이 15-16.5cm, 너비 30-33cm)에 맞는곳은 8곳이고, 규격에 맞지 않는 곳의 계단디딤판의 단높이는 17cm, 18cm, 20cm등 다양하다. 참이 필요할 정도로 계단의 길이가 1.8m이상인 곳은 14곳이고, 1.8m이하인 곳은 3곳이다. 14개의 계단에 휴식 참이 필요함에도 불구하고 휴식참을 둔 곳은 8곳에 불과하다.

건물내에 계단이 설치된 17개의 계단중 양옆에 손잡이를 둔곳은 8곳이나, 계단 손잡이의 지름이 규격(3.2-3.8cm이하)에 맞지않는다. 계단 손잡이의 지름은 2cm인 곳이 1곳있고, 6cm-9cm등 다양하다. 계단 손잡이의 단면모양이 원형 또는 타원형으로 되어 있는 곳은 3곳이고, 나머지 5곳의 계단 손

잡이의 단면모양은 사각형(4곳)이며, 세모형인 곳도 있다. 계단 손잡이가 벽체로부터 떨어져있는 위치는 5cm안팎으로 다양하며 계단 손잡이가 바닥으로부터 80-85cm위치에 있는 곳은 1곳뿐이고, 7곳의 계단 손잡이의 계단 바닥으로부터의 위치는 94cm안팎으로 나타났다. 계단이 끝나는 수평부분의 손잡이가 30cm이상 밖으로 나와 있는 곳은 한곳도 없다. 계단이 끝나는 곳의 수평손잡이가 밖으로 나와 있는 곳의 손잡이 길이는 10cm정도로 매우 짧다.

건물내에 경사로가 설치된 곳은 한 군데도 없다.

13. 용인대학교

1. 학교전체에 대한 조사 결과

용인대학교 내 7개(4-5층)건물에 대해 장애인 편의시설에 대한 실태조사를 하였다. 학교 전체를 알릴 안내지도가 있으나, 안내지도에 점자표시가 되어 있지 않으며 점형유도블럭은 설치되어 있지 않고 장애인과 자원활동자를 연결해주는 정보통신망 등이 설치되어 있지 않다.

보도는 평탄하고 잘 미끄러지지 않게 마감되었으며 보도블럭과 벽돌 등으로 보도를 덮은 경우 이음새나 틈이 벌어진 곳이 별로 없고 배수구 등의 덮개는 휠체어 바퀴나 지팡이 끝이 틈새에 빠지는 것을 막기 위해 격자 구멍이나 틈새의 간격이 2cm이하로 되어 있었다.

보도와 차도의 구분을 명확하게 구분할 수 있는 경계석이 설치되어 있는 곳은 2곳이고, 없는 곳이 5곳이다. 보도와 차도의 교차지점에 시각장애인의 보도 이탈 방지와 안전을 위한 점형 유도블럭은 설치되어 있지 않다. 횡단보도의 단차는 2cm이하이다.

용인대학교는 특수체육학과가 있는 대학으로서 그동안 장애인문제에 관한 남다른 관심을 보인 점과는 다르게 장애인편의시설 설치현황은 열악한 상황이었다.

2. 건물 외부 계단과 경사로

〈표 14-1〉 건물 외부 계단의 유효폭

입구에 계단이 설치된 건물수(A)	높이·너비가 규정에 맞는 건물수(B)	유효폭이 맞는 건물수(C)	B/A	C/A
4	1	3	0.25	0.75

〈표 14-2〉 건물 외부 계단의 휴식 참

입구에 계단이 설치된 건물수(A)	참이 필요한 계단이 있는 건물수(B)	참이 규격에 맞는 건물수(C)	B/A	C/B
4	3	1	0.75	0.33



본관 건물, 계단 때문에 반 바퀴 돌아가야한다.

〈표 14-3〉 건물 외부 계단의 손잡이

입구에 계단이 설치된 건물수(A)	손잡이가 설치된 건물수(B)	B/A
4	0	0.00

〈표 14-4〉 건물 외부 경사로

총 건물수(A)	경사로가 설치된 건물수(B)	B/A
4	0	0.00

건물의 입구에 계단이 설치되어 있는 곳은 4곳이며 이 중 계단 디딤판의 높이가 규격(단높이 : 15-16.5cm, 너비 : 30-33cm)에 맞는 곳은 1곳뿐이고, 다른 3곳 계단들의 디딤판의 단높이는

17-22cm에 이르는 등 경사도가 가파른 것으로 나타났다. 계단의 유효폭이 1.2m 이상인 곳은 3곳이고, 다른 1곳의 계단 유효폭은 92cm이다.

참이 필요할 정도로 계단의 길이가 1.8m이상인 곳은 3곳이고, 다른 1곳의 계단의 길이는 1.6m이다. 참이 필요한 3개의 계단 중 1.8m마다 참을 둔 곳은 1곳이고, 2곳 계단의 바닥으로부터 참을 둔 위치는 각각 0.9m와 1.2m이다. 계단 양옆에 손잡이가 설치되어 있지 않으며 건물로 들어가는 입구에 경사로가 설치된 곳은 없다. 건물에 계단이 아닌 단차만이 설치된 곳은 없다.

3. 출입문

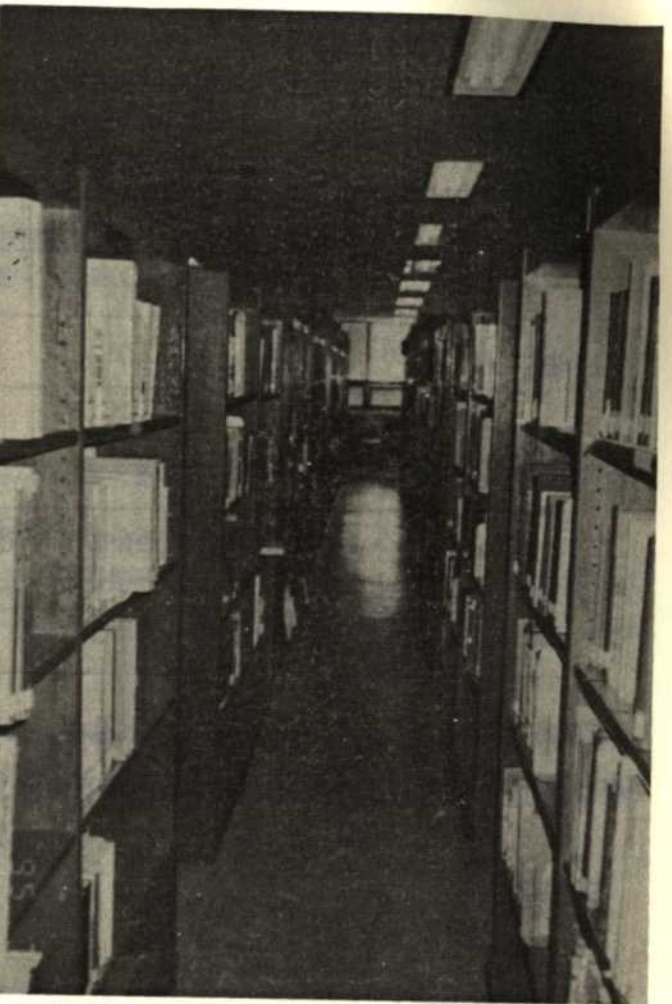
건물출입문이 이중으로 된 곳은 2곳으로서 모든 이중출입문은 바깥과 안의 출입문이 1.2m이상 떨어져있다.

출입문의 유효폭은 0.9m 이상이며 출입문이 자동인 곳은 없다.

출입문에 손잡이가 설치된 곳은 2곳으로서 손잡이는 바닥으로부터 90-100cm사이에 위치하고 있고 출입문 손잡이의 모양이 수평 혹은 수직의 긴 막대인 곳은 1곳뿐이다.

〈표 14-5〉 이중 출입문

출입문이 있는 건물수(A)	이중 출입문이 있는 건물수(B)	규격 이중문이 있는 건물수(C)	B/A	C/B
7	2	2	0.29	1.00



자료실 사이 사이가 좁처럼 드나들기 어렵다.

〈표 14-6〉 출입문의 손잡이

출입문이 있는 건물수(A)	손잡이가 설치된 건물수(B)	규격에 맞게 손잡이가 설치된 건물수(C)	B/A	C/B
7	2	0	0.28	0.00

4. 복도

〈표 14-7〉 복도의 유효폭과 손잡이

복도가 있는 건물수(A)	유효폭이 정상인 건물수(B)	손잡이가 규격인 건물수(C)	바닥이 규격인 건물수(D)	B/A	C/A	D/A
3	2	0	2	0.67	0.00	0.67

복도가 있는 건물은 3개이다. 이 중 복도의 실제 유효폭이 1.2m 이상인 곳이 2곳이고, 1.2m 이하인 곳이 1곳이다. 복도의 유효폭은 71-90cm이며 복도의 양 옆에는 손잡이가 설치되어 있지 않다.

5. 승강기

〈표 14-8〉 승강기

총 건물수(A)	승강기가 설치된 건물수(B)	규격에 맞는 승강기가 설치된 건물수(C)	B/A	C/A
7	5	0	0.71	0.00

승강기가 설치되어 있는 곳은 5곳이나, 승강기 바닥이 1.5m×1.5m 이상의 유효바닥면적을 가지고 있지 않다. 출입구의 유효폭이 0.9m 이상인 곳은 3곳이고, 다른 2곳 승강기 출입구의 유효폭은 51cm와 81cm이다. 호출버튼 비상벨 인터폰 등이 휠체어 사용자가 사용할 수 없게 바닥으로부터 91cm에 위치했다. 승강기 내에 수평 손잡이는 설치되어 있지 않고, 승강기 근처에 승강기를 알릴 수 있는 안내표지판이 설치된 곳은 1곳이다. 안내표지판에 점자표시는 없으며 에스컬레이터가 설치된 건물은 없다.

6. 화장실과 세면대

〈표 14-9〉 화장실과 좌변기

총 건물수(A)	장애인 전용화장실이 설치된 건물수(B)	장애인 전용화장실이 규정에 맞는다(C)	좌변기가 설치된 건물 수(D)	B/A	C/B	C/A
7	2	0	1	0.28	0.00	0.14

용인대학교에는 장애인 전용 화장실이 있는 건물은 2곳이고, 이 장애인 전용 화장실은 규격(가로 140cm×세로 140cm)에 맞추어 설치되어 있지 않다.

일반화장실의 경우 화장실 문 앞에 턱이 있는 곳은 1곳이고, 턱은 5cm를 나타냈다. 화장실 출입문은 여닫이 문으로 65-70cm사이고 화장실 내로 들어가는 출입문의 유효폭도 무려 60cm로 아주 협소하다.

변기 양 옆에 손잡이가 설치된 곳은 없으며 화장실내에 좌변기가 4개 설치된 곳이 1곳이 있다. 화장실 근처에 화장실을 알리는 안내표지는 없으며 점자표기도 없다. 화장실을 알리는 장애인 편의시설 안내표시는 없거나 있어도 규격에 맞지 않는다.

〈표 14-10〉 세면대

총 건물수(A)	세면대가 있는 건물수(B)	규격에 맞는 세면대가 있는 건물수(C)	냉·온수 점자표기가 있는 건물수(D)	B/A	C/B	D/B
7	2	0	0	0.28	0.00	0.00

〈표 14-11〉 거울

총 건물수(A)	거울이 설치된 건물수(B)	규격에 맞는 거울이 있는 건물수(C)	B/A	C/A
7	2	0	0.29	0.00

화장실 내에 세면대가 설치되어 있는 건물이 2곳이고, 각각 1개와 6개가 설치되어 있다. 세면대의

하단 높이는 각각 68cm과 70cm이며 2곳의 세면대 중 세면대 하부에 무릎이나 휠체어 발판이 들어갈 수 있는 곳이 1곳, 불가능한 곳이 1곳이다. 세면대 좌우에는 기댈 수 있는 손잡이가 설치되어 있지 않고, 냉온수 구분이 점자로 표기되어 있지 않다.

거울이 1개 설치된 곳이 2곳이다. 거울의 하단높이는 100cm로서 너무 높은 것으로 나타났고 거울 상단이 약 15도 정도 앞으로 경사지도록 조절이 가능하지 않다. 바닥면은 물에 젖어도 미끄럽지 않으며 수도꼭지는 자동이 아니다.

7. 주차장

〈표 14-12〉 주차장

총 건물수(A)	주차장이 있는 건물수(B)	장애인 전용 주차장이 있는 건물수(C)	규격 전용 주차장이 있는 건물수(D)	B/A	C/A	D/A
7	7	0	0	1.00	0.00	0.00

모든 건물 주변에 주차장이 있다. 교육시설에는 장애인 전용 주차장이 전체 주차장 중에서 1%가 설치되어 있어야 하나, 장애인 전용 주차장은 설치되어 있지 않다. 일반 주차장의 바닥면은 미끄러지지 않는 재료로 평탄하다.

8. 공중전화

〈표 14-13〉 공중전화

총 건물수(A)	장애인 전용 공중전화가 있는 건물수(B)	B/A
7	0	0.00

용인대학교에는 장애인 전용 공중전화도 없으며 공중전화내에 점자표기도 설치되어 있지 않다. 공중전화박스내에 단차가 있는 곳이 1곳이 있으며 공중전화의 상단부분은 바닥으로부터 1.1m와 1.4m에 위치하고 장애인 편의시설 안내표시는 없거나 규격에 맞지 않는다.

9. 건물내 계단 및 경사로

〈표 14-14〉 건물 내 계단의 유효폭

건물내에 계단이 설치된 건물수(A)	높이·넓이가 규격에 맞는 건물수(B)	유효폭이 맞는 건물수(C)	B/A	C/A
7	2	2	0.29	0.29

〈표 14-15〉 건물내 계단의 휴식참

참이 필요한 계단이 있는 건물수(A)	참이 설치된 건물 수(B)	참이 규격에 맞는 건물수(C)	B/A	C/B
6	6	6	1.00	1.00

〈표 14-16〉 건물내 계단의 손잡이

건물내에 계단이 설치된 건물수(A)	손잡이가 설치된 건물수(B)	B/A
7	0	0.00

건축내에 계단이 있는 곳은 7곳으로서 계단의 디딤판의 단높이가 41cm도 있어 상당히 경사도가 가파른 것으로 나타났으며 계단의 유효폭이 1.2m이상인 곳은 2곳뿐이다.

참이 필요할 정도로 계단의 길이가 1.8m이상인 곳이 6곳, 1.8m이하인 곳이 1곳이다.참이 필요한 계단 6곳 이 모두 참을 제대로 둔 것으로 나타났다.

그러나 계단 양옆에 손잡이가 설치되어 있지 않아 장애인의 이동이 어려운 것으로 나타났으며 경사도가 설치된 곳은 한 곳도 없다.

14. 이화여자대학교

1. 학교전체에 대한 조사 결과

이화여자대학교 9개 건물중 강의실 5곳, 도서관 1곳, 기타용도 3곳에 대한 편의시설 실태조사를 실시했다. 학교전체를 알릴 안내지도나 방향표지가 없고 학교 전체 내에 점형 유도 블록은 설치되어 있지 않았다. 이화여자대학교도 교내가 전체적으로 산을 오르내리는 듯한 정도로 매우 경사가 심하며 보도와 차도의 구분할 수 있는 경계석이 전혀 설치되어 있지 않았다.

2. 건물 외부 계단과 경사로

〈표 15-1〉 건물 외부 계단의 유효폭

입구에 계단이 설치된 건물(A)	계단 높이·넓이가 규격에 맞는 건물의 수(B)	계단의 유효폭이 맞는 건물수(C)	B/A	C/A
9	2	8	0.22	0.89

〈표 15-2〉 건물 외부 계단의 휴식 참

참이 필요한 계단이 있는 건물 수(A)	참이 설치된 건물 수(B)	참이 규격에 맞는 건물 수(C)	B/A	C/B
5	3	3	0.56	1.00

〈표 15-3〉 건물 외부 계단의 손잡이

입구에 계단이 설치된 건물 수(A)	계단에 손잡이가 설치된 건물 수(B)	규격에 맞는 손잡이가 설치된 건물 수(C)	B/A	C/B
9	1	0	0.11	0.00

〈표 15-4〉 건물 외부 경사로

총건물 수(A)	경사로가 설치된 건물 수(B)	규격에 맞는 경사로가 설치된 건물 수(C)	B/A	C/B
9	3	0	0.33	0.00

〈표15-5〉 건물 외부 단차

총건물수(A)	단차가 있는 건물 수(B)	2cm이하의 단차가 있는 건물 수(C)	B/A	C/B
9	4	0	0.44	0.00

조사된 9개의 모든 건물 외부에 계단이 설치되어 있었다. 계단 디딤판이 규격(단높이 15-16.5cm, 너비 30-33cm)에 맞는 곳은 2곳이고 나머지는 규격에 맞지 않으며 계단 디딤판의 단높이가 17cm가 2곳이고 18cm가 2곳이며 디딤판의 너비는 규격에 맞는 것으로 나타났다.

계단의 유효폭이 대부분 1.2m이상으로 규정을 지키고 있었으나 한 곳은 유효폭이 78cm에 불과한 곳도 있다.

휴식 참이 필요한 계단이 5개가 있으나 휴식 참을 둔 곳은 불과 3곳에 불과했으며 계단으로부터 2.3m나 심지어는 8m 높이에 참을 두어 매우 위험한 상태인 것으로 나타났다. 그럼에도 불구하고 계단의 양옆에 손잡이가 설치된 곳은 1곳 뿐이다. 그나마 하나 있는 계단의 손잡이가 지름이 규격(3.2-3.8cm)에 맞지 않는다. 계단이 끝나는 지점에 수평의 손잡이가 30cm이상 밖으로 나와 있지 않고 14cm밖으로 나와 있다.

건물의 외부에 계단이 모두 설치되어 있음에도 입구에 경사로 설치된 곳은 단지 3곳뿐으로 경사로의 경사도가 1:12를 넘는 곳은 2곳이고, 1곳은 경사로의 경사비가 1:7이다. 경사로의 유효폭이 1.2m이상인 곳은 2곳이다. 휴식참이 있는 경사로는 1곳이고 휴식참의 길이가 1.5×1.5m이다. 경사로 양옆에 손잡이가 설치되어 있는 곳은 없다. 경사로의 바닥은 미끄러지지 않은 재료로 평탄하다. 경사로 안내표지가 경사로 근처에 설치되어 있지 않다. 계단이 아닌 단차가 설치되어 있는 곳은 4곳이다. 단차는 모두 8cm이상이며 무려 17cm인 곳도 있었다.

3. 출입문

〈표 15-6〉 이중출입문

출입문이 있는 건물 수(A)	이중 출입문이 있는 건물 수(B)	규격 이중문이 있는 건물 수(C)	B/A	C/B
9	7	7	0.78	1.00

〈표 15-7〉 출입문의 손잡이

출입문이 있는 건물 수(A)	손잡이가 설치된 건물 수(B)	규격에 맞게 손잡이가 설치된 건물 수(C)	B/A	C/B
9	8	1	0.89	0.13

출입문이 이중으로 되어있는 곳은 7곳이며 이중 출입문은 모두 1.2m이상 떨어져 있다. 출입문의 유효폭이 0.9m이상인 곳은 6곳이다. 유효폭이 규격에 맞지 않는 출입문의 유효폭은 78-88cm이다. 출입문이 자동문인 곳은 없다. 출입문에 손잡이가 설치되어 있는 곳은 8곳이다. 1곳은 손잡이가 설치되어 있지 않다. 손잡이가 바닥으로부터 80-85cm에 위치한 곳은 1곳이다. 나머지는 91cm-98cm의 위치에 손잡이가 설치되어 있다.

출입문의 손잡이가 수평 혹은 수직의 긴막대로 된 곳은 3곳이고, 아닌 곳은 5곳이다.

4. 강의실과 도서관

〈표 15-8〉 강의실과 계단식 강의실

강의실이 있는 건물 수(A)	출입문의 유효폭이 맞는 강의실이 있는 건물 수(B)	계단식강의실이 있는 건물 수(C)	경사도가 설치된 강의실이 있는 건물 수(D)	B/A	D/C
6	4	1	1	0.67	1.00

〈표 15-9〉 도서관

도서관이 있는 건물 수(A)	규격에 맞는 도서관이 있는 건물 수(B)	B/A
2	0	0.00

강의실로 들어가는 출입문 유효폭이 9cm이상인 곳은 4곳으로서 나머지 2곳의 출입문 유효폭은 87cm, 89cm이로서 다른 학교에 비해 출입문의 유효폭이 그래도 규정에 가까운 편이다. 계단식 강의실이 있는 곳은 1곳으로서 경사로가 설치되어 있다.

중앙도서관과 도서관이 설치되어 있는 건물은 2곳이며 도서관 개찰구의 유효폭은 상상 이하로 45cm에 불과하다. 다행히 폭이 90cm이상인 비상개찰구가 있는 곳은 있다. 도서목록카드가 바닥으로부터 80-85cm위치에 있지 않다. 도서관 열람실 폭은 휠체어 장애인이 사용할 수 있도록 120cm 이상이다.

5. 복도

〈표 15-10〉 복도의 유효폭과 손잡이

복도가 있는 건물 수(A)	유효폭이 규격에 맞는 건물 수(B)	손잡이가 규격에 맞는 건물 수(C)	바닥이 규격에 맞는 건물 수(D)	B/A	C/A	D/A
6	4	0	1	0.67	0.00	0.17

복도가 있는 건물은 6곳으로서 복도의 유효폭이 1.2m이상인 곳은 4곳이며 복도의 유효폭이 50-70cm인 곳이 1곳이고, 91-119cm인 곳이 1곳 있다. 그리고 복도 양옆에 손잡이가 설치되어 있지 않았으며 복도의 바닥이 미끄러지지 않은 재료로 평탄하다.

6. 승강기

〈표 15-11〉 승강기

총 건물 수(A)	승강기가 설치된 건물 수(B)	규격에 맞는 승강기가 설치된 건물 수(C)	B/A	C/B
9	3	0	0.33	0.00

〈표 15-12〉 에스컬레이터

총 건물 수(A)	에스컬레이터가 설치된 건물 수(B)	B/A
9	0	0.00

건물에 승강기가 설치되어 있는 곳은 9곳 중 3곳이다.

승강기에 1.5×1.5m(2.25m)의 유효바닥 면적이 있는 곳은 2곳, 나머지 1곳은 유효바닥 면적이 1.15m이다. 승강기 출입구의 유효폭이 0.9m 이상인 곳은 2곳이며, 승강기 밖의 건물과 승강기 바닥의 단차가 2cm이하인 곳은 3곳 중 2곳이다.

호출버튼 등이 사용자의 손에 닿도록 0.8-1.2m이내에 설치되어 있지 않고 1.5m위치에 있다. 승강기 내에는 수평의 손잡이가 설치되어 있는데 85cm위치에 있지 않고 92cm(2곳), 110cm(1곳)에 위치해 있다. 승강기 내에 점자표시판이 설치되어 있지 않다. 승강기 근처에 승강기를 알릴 안내표시판이 설치되어 있지 않다. 건물에 에스컬레이터가 전혀 설치되어 있지 않다.

7. 화장실과 세면대

〈표 15-13〉 장애인 전용 화장실과 좌변기

총 건물 수(A)	장애인 전용 화장실이 설치된 건물 수(B)	규격에 맞는 화장실이 설치된 건물 수(C)	좌변기가 설치된 건물 수(D)	규격의 안내표시가 설치된 화장실이 있는 건물 수(E)	B/A	C/A	D/A	E/A
9	0	0	7	0	0.00	0.00	0.78	0.00

〈표 15-14〉 세면대

총 건물 수(A)	세면대가 있는 건물 수(B)	규격에 맞는 세면대가 있는 건물 수(C)	냉·온수 점자표기가 있는 건물 수(D)	B/A	C/A	D/A
9	8	0	0	0.89	0.00	0.00

〈표 15-15〉 거울

총건물 수(A)	거울이 설치된 건물 수(B)	규격에 맞는 거울이 있는 건물수(C)	B/A	C/A
9	9	0	1.00	0.00

대부분 화장실 문앞에 턱이 있었으며 턱이 2cm이하인 곳은 4곳이고 그렇지 않은 곳은 6cm부터 무려 28cm나 되는 화장실 문턱이 있다. 화장실 출입문이 여닫이 문으로 폭이 90cm이상인 곳, 3곳을 제외하고는 74cm부터 86cm이며 화장실 내로 들어가는 출입문 폭 역시 90cm이상인 곳은 한군데도 없으며 45cm-65cm사이로 나타났다.

변기 옆에 손잡이가 설치된 곳은 없으며 좌변기는 대체적으로 설치되어 있었다. 화장실 안내표지가 화장실 근처에 있는 곳은 2곳인데 점자표시가 되어 있는 곳은 없으며 화장실 내에 세면대가 설치되어 있는 곳은 총 8곳으로 세면대의 하단 높이가 65cm이하인 곳은 2곳에 지나지 않았다.

세면대의 하단에 무릎이나 휠체어 발판이 들어갈 수 있는 곳은 4곳이고, 아닌 곳은 4곳이며 세면대 좌우에 손잡이가 설치되어 있는 곳은 없으며 냉·온수 구분은 점자로 표기되어 있지 않다.

모든 화장실내에 거울이 설치되어 있으며 설치갯수는 1개에서 2개 등 다양하게 설치되어 있다. 거울의 하단 높이가 90cm이하인 곳은 1곳이고, 나머지 8곳 거울의 하단높이는 모두 110cm가 넘으며 무려 120cm에 이르는 곳도 3곳이나 되었다.

거울의 상단이 15도 정도 앞으로 경사지도록 조절이 가능한 곳은 1곳밖에 없으며 수도꼭지가 자동인 곳은 1곳이다.

8. 주차장

〈표 15-16〉 주차장

총건물 수(A)	주차장이 있는 건물수(B)	장애인 전용 주차장이 있는 건물수(C)	규격전용주차장이 있는 건물수(D)	B/A	C/A	D/A
9	6	0	0	0.67	0.00	0.00

주차장이 설치되어 있는 곳은 6곳으로서 장애인 전용 주차장은 설치되어 있지 않으며 모든 주차장은 장애인 차량을 세워놓고 이용할 수 없는 구조인 것으로 드러났다.

9. 공중전화

〈표 15-17〉 공중전화

총 건물 수(A)	장애인 전용 공중전화가 있는 건물수(B)	B/A
9	0	0.00

이화여자대학교에는 장애인전용공중전화는 전혀 설치되어 있지 않으며 공중전화에 단차가 있는 곳은 3곳, 없는 곳은 2곳으로서 단차의 높이가 3cm이다.

일반공중전화의 규정을 준용하고 있어 장애인의 이용이 어려울 것으로 보인다. 공중전화 안내표시는 없다.

10. 건물 내 계단 및 경사로

〈표 15-19〉 건물 내 계단의 유효폭

건물내에 계단이 설치된 건물수(A)	높이·너비가 규격에 맞는 건물수(B)	유효폭이 맞는 건물 수 (C)	B/A	C/A
9	4	7	0.44	0.78

〈표 15-20〉 건물 내 계단의 참

참이 필요한 계단이 있는 건물수(B)	참이 설치된 건물 수(B)	참이 규격에 맞는 건물수 (C)	B/A	C/B
6	5	3	0.83	0.50

〈표 15-21〉 건물 내 계단의 손잡이

건물내에 계단이 설치된 건물수(A)	손잡이가 설치된 건물수(B)	규격에 맞는 손잡이가 설치된 건물수(C)	B/A	C/B
9	1	0	0.11	0.00

〈표 15-22〉 건물 내 경사로

건물내 계단이 설치된 건물수(A)	경사로가 설치된 건물수(B)	규격에 맞는 경사로가 설치된 건물수(C)	B/A	C/B
9	2	0	0.22	0.00

〈표 15-23〉 안내표시·점자표시

총 건물수(A)	안내표시가 있는 건물수(B)	점자표기가 있는 건물수(C)	B/A	C/A
9	2	0	0.22	0.00

이화여자대학교에서는 조사된 모든 건물 내에 계단이 설치되어 있고 계단 디딤판이 규격(단높이 15-16.5cm, 너비 30-33cm)에 맞는 곳은 4곳이고, 아닌 곳은 5곳이다. 계단의 유효폭이 1.2m 이상인 곳은 9곳 중 7곳이다. 참이 필요할 정도로 계단의 길이가 1.8m 이상인 곳은 6곳이다. 휴식 참을 둔 곳은 3곳이고, 나머지 2곳은 2.1m(1곳), 2.2m(1곳)에 참을 두었다. 계단 양옆에 손잡이가 설치되어 있는 곳은 1곳이 있으며, 계단 손잡이의 지름이 3.2-3.8cm가 아니고 11cm이다. 손잡이의 모양은 원형, 타원형으로 되어 있다. 계단 손잡이가 벽체로부터 5cm 이상 떨어져있고 계단바닥으로부터 80-85cm 위치에 있다. 계단이 끝나는 부분의 수평손잡이는 밖으로 나와 있지 않다. 건물내에 경사로가 설치되어 있는 곳은 2곳이나 모두 경사로의 경사도는 1:12를 넘지 않으며 경사로의 유효폭은 1.2m 이상이다. 휴식참이 있는 경사로는 1곳이고 휴식참의 길이는 1.5×1.5m 이상이다.

경사로의 양옆에 손잡이가 설치되어 있는 곳은 1곳, 아닌 곳은 1곳이다. 경사로 손잡이의 직경은 3.2-3.8cm가 아니고 6cm이다. 경사로 손잡이는 바닥으로부터 80-85cm의 위치에 노면과 평평하게 설치되어 있지 않으며 경사로의 시작과 끝부분에 0.3m의 수평손잡이는 설치되어 있지 않다. 경사로의 바닥이 미끄러지지 않은 재료로 평탄하고 경사로 안내표지와 점자표시는 경사로의 근처에 설치되어 있지 않다. 건물별로 각 층을 나타내는 안내표시가 있는 곳은 9곳 중 2곳이며 각층을 나타내는 안내표지에 점자표시는 없다.

15. 장로회신학대학교

학교전체에 대한 조사 결과

신학대학 4개(강의실 1곳, 학생회관 1곳, 기타용도 2곳으로 구성)건물에 대해 장애인 편의사를 했다. 이 학교를 알릴 수 있는 안내지도나 방향표지는 있으나, 학교전체 내에 점형유도설치되어 있지 않다. 보도는 비교적 미끄러지지 않는 재료로 되어 있으나, 보도와 차도를 명별할 경계석은 설치되어 있지 않다. 보도와 차도의 교차지점에서 시각장애인의 이탈 방지를 형유도블럭은 설치되어 있지 않다.

물 외부 계단과 경사로

16-1) 건물 외부 계단의 유효폭

건물 외부 계단이 설치된 건물수(A)	높이·너비가 규격에 맞는 건물수(B)	유효폭이 맞는 건물수(C)	B/A	C/A
3	3	3	1.00	1.00

16-2) 건물 외부 계단의 휴식 참

참이 필요한 계단이 있는 건물수(B)	참이 있는 건물수(C)	B/A	C/B
1	1	0.33	1.00

16-3) 건물 외부 계단의 손잡이

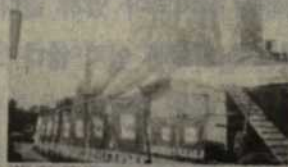
건물 외부 계단이 설치된 건물수(A)	손잡이가 설치된 건물수(B)	B/A
3	0	0.00

장신대 건축을 도움시다

건물입구에 계단이 설치되어 있는 건물은 3곳으로서 계단디딤판의 높이는 15cm-16.5cm, 너비 30cm-33cm의 규격에 맞는다. 계단의 유효폭이 1.2m이상인 건물은 3곳뿐이며 참이 필요할 정도로 계단의 길이가 1.8m이상인 건물은 1곳이고, 계단의 바닥으로부터 1.8m높이마다 참을 두었다. 그런데 장로회신학대학교도 다른 대학과 마찬가지로 계단의 양옆에 손잡이가 설치되어 있지 않았다.

건물의 입구에 경사로가 설치되어 있는 곳은 2곳이다. 경사로의 경사도가 1:12를 넘는 곳은 1곳이고, 다른 건물의 경사로 경사도는 1:4이다. 경사로의 유효폭이 1.2m이상인 곳은 1곳이다.

경사로 바닥으로부터 80-85cm의 위치에 손잡이가 설치되어 있지 않다. 경사로의 시작과 끝 부분에 0.3m의 수평손잡이가 설치되어 있지 않다. 경사로의 바닥면이 미끄러지지 않은 재료로 평탄한 곳이 1곳뿐이고 2곳의 경사로에는 안내표지와 점자표시가 경사로 근처에 설치되어 있지 않다. 경사로를 나타내는 장애인 편의시설 안내표시는 없다. 건물에 단차는 없다.



새로 건설중인 건물의 사진과 조감도가 나와 있으나 계단만 있고 경사로는 없다.

〈표 16-4〉 건물 외부 경사로

총 건물수(A)	경사로가 설치된 건물수(B)	규격에 맞는 경사로가 설치된 건물수(C)	B/A	C/B
4	2	1	0.50	0.50

〈표 16-5〉 건물 외부 단차

총 건물수(A)	단차가 있는 건물수(B)	B/A
4	0	0.00

3. 출입문

〈표 16-6〉 이중 출입문

출입문이 있는 건물수(A)	이중 출입문이 있는 건물수(B)	규격 이중문이 있는 건물수(C)	B/A	C/A
4	4	3	1.00	0.75

〈표 16-7〉 출입문의 손잡이

출입문이 있는 건물수(A)	손잡이가 설치된 건물수(B)	규격에 맞게 손잡이가 설치된 건물수(C)	B/A	C/B
4	3	1	0.75	0.33

건물 4곳 모두 출입문이 이중으로 되어 있으며 바깥출입문과 안출입문 사이가 1.2m이상 떨어져 있는 곳은 3곳이고 출입문의 유효폭이 0.9m 이상인 곳은 3곳이다. 출입문이 자동인 곳은 없다.

출입문에 손잡이가 설치되어 있는 곳은 3곳이고, 손잡이가 바닥으로부터 80-85cm사이에 위치한 곳은 1곳이고, 나머지 2곳의 출입문 손잡이는 바닥으로부터 1m에 위치한다. 출입문의 손잡이가 수평 혹은 수직의 막대인 곳은 2곳이다.

4. 강의실과 도서관

〈표 16-8〉 강의실의 출입문 유효폭과

강의실이 있는 건물수(A)	출입문의 유효폭이 맞는 강의실이 있는 건물수(B)	B/A
1	1	1.00

강의실로 들어가는 출입문의 유효폭이 0.9m이상인 곳은 1곳뿐으로 모두 70-85cm사이로 나타났고 계단식 강의실은 없으며 조사된 건물에는 도서관이 없다.

5. 복도

〈표 16-9〉 복도

복도가 있는 건물수(A)	유효폭이 정상인 건물수(B)	손잡이가 있는 건물수(C)	바닥이 규격인 건물수(D)	B/A	C/A	D/A
4	2	0	2	0.50	0.00	0.50

4곳의 건물에 복도가 모두 있으며 모든 건물 복도의 유효폭이 1.2m이상이고 복도의 양옆에는 손잡이가 설치되어 있지 않다.

6. 승강기

승강기나 엘스컬레이터 등이 전혀 설치되지 않았다.

7. 화장실과 세면대

〈표 16-10〉 장애인 전용 화장실과 좌변기

총 건물수(A)	장애인 전용 화장실이 설치된 건물수(B)	좌변기가 설치된 건물수(C)	B/A	C/A
4	0	3	0.00	0.75

〈표 16-11〉 세면대

총 건물수(A)	세면대가 있는 건물수(B)	규격에 맞는 세면대가 있는 건물수(C)	냉·온수 점자표기가 있는 건물수(D)	B/A	C/B	D/B
4	4	0	0	1.00	0.00	0.00

〈표 16-12〉 거울

총 건물수(A)	거울이 설치된 건물수(B)	규격에 맞는 거울이 있는 건물수(C)	B/A	C/B
4	4	0	1.00	0.00

장애인 전용화장실이 없으며 일반화장실의 모든 문 앞에 턱이 있고 화장실 문턱이 2cm 이하인 곳이 2곳이나 나머지 2곳의 화장실 문턱은 각각 7cm와 13cm이다.

화장실 출입문의 폭이 90cm이상인 곳이 1곳이고, 이하인 곳의 화장실 출입문의 폭은 80cm이다. 화장실로 들어가는 출입문의 폭이 90cm이상인 곳은 없고, 화장실 내로 들어가는 출입문의 폭은 60cm-80cm사이로 구성되어 있다. 변기 양옆에 손잡이가 설치되어 있지 않다.

좌변기 갯수를 보면 1개있는 곳이 1곳, 4개있는 곳이 2곳이다. 화장실 안내표지가 화장실 근처에 설치되어 있지 않다. 화장실 내에는 세면대가 모두 설치되어 있다. 세면대가 2개있는 곳이 1곳, 5개있는 곳이 2곳, 6개있는 곳이 1곳이다. 세면대 하단의 높이가 65cm 이하인 곳은 3곳이고, 아닌 곳이 1곳으로, 세면대 하단 높이는 70cm이다. 세면대 하부에 무릎이나 휠체어 발판이 들어갈 수 있는 곳은 1곳이고, 아닌 곳이 3곳이다. 세면대 좌우에 기댈 수 있는 손잡이는 설치되어 있지 않다. 또한, 냉, 온수 구분이 점자로 표시되어 있지 않다.

거울이 2개있는 곳이 2곳, 5개있는 곳이 1곳, 6개있는 곳이 1곳이다. 거울의 하단높이가 90cm이하인 곳은 없고, 거울의 하단높이는 1.1m와 1.2m이다. 거울상단이 약 15도 정도 앞으로 경사지도록 조절 가능하지 않다. 바닥면은 물에 젖어도 미끄러지지 않는 곳은 1곳, 미끄러운 곳은 3곳이다. 수도꼭지는 팽감지식이 아니다.

8. 주차장

〈표 16-13〉 장애인전용주차장

총 건물수(A)	장애인 전용 주차장이 있는 건물수(C)	B/A
4	0	0.00

주차장이 설치된 곳은 2곳이나, 장애인 전용 주차장이 1% 이상 설치된 곳은 없다. 주차대수 1대 당 너비 3.3m, 길이 5m이상인 곳은 1곳이고, 다른 1곳의 주차장은 주차대수 1대당 너비가 2.3m, 길이가 4.8m이다. 주차장 바닥은 미끄러지지 않은 재료이며 평탄하다.

9. 공중전화

〈표 16-14〉 공중전화

총 건물수(A)	장애인 전용 공중전화가 있는 건물수(C)	B/A
4	1	0.00

4대 이상의 공중전화가 설치되어 있지 않다. 장애인 전용 공중전화가 1건물에 설치 되어있고, 공중전화에 점자표시가 되어있다. 공중전화 박스에 단차가 없는 곳이 1곳이고, 있는 곳이 2곳이다. 단차중 1곳은 2cm이하이나, 1곳은 단차가 8cm이다.공중전화 상단부분이 바닥으로부터 85cm이상인 곳이 2곳이고, 다른 곳의 동전투입구는 1.2m와 1.5m이다. 장애인 편의시설 안내표시가 규격에 맞게 존재하지 않는다.

10. 건물내 계단 및 경사로

〈표 16-15〉 건물 내 계단의 유효폭

건물내에 계단이 설치된 건물수(A)	높이·넓이가 규격에 맞는 건물수(B)	유효폭이 맞는 건물수(C)	B/A	C/A
4	4	4	1.00	1.00

〈표 16-16〉 건물 내 계단의 휴식 참

참이 필요한 계단이 있는 건물수(A)	참이 설치된 건물 수(B)	참이 규격에 맞는 건물수 (C)	B/A	C/B
3	3	3	1.00	1.00

〈표 16-17〉 건물 내 계단의 손잡이

건물내에 계단이 설치된 건물수(A)	손잡이가 설치된 건물수(B)	B/A
4	0	0.00

〈표 16-18〉 건물내 경사로

총 건물수(A)	경사로가 설치된 건물수(B)	B/A
4	0	0.00

건물내에 계단이 모두 설치되어 있고, 디딤판의 높이가 모두 규격에 맞으며 계단의 유효폭은 모두 1.2m이상이다.

참이 필요할 정도로 계단의 길이가 1.8m이상인 곳은 3곳으로서 모두 계단의 바닥으로부터 1.8m 높이마다 설 수 있는 공간을 두었다. 계단의 양옆에 손잡이가 설치되어 있지 않았으며 경사로는 전혀 설치되어 있지 않았으며 계단을 알리는 안내표지는 없다.

16. 제주대학교

1. 학교 전체에 대한 조사 결과

96년부터 장애인대학특례입학제도를 실시하는 대학교 중 공립대학교는 제주대학교와 공주대학교이다. 이 중 제주대학교는 거리상의 문제 등으로 인해 제주대학교의 건물 중 총 4개만을 실태조사를 실시했다. 4개의 건물은 모두 3-4층의 건물로서 장애인편의시설이 필요한 건물이었다. 또한 강의실이 있는 건물 1곳, 도서관이 있는 건물 1곳, 학생회관 1곳, 기타 등 제주대학교에서 대표적인 주요 건물을 선택하여 조사를 했다.

제주대학교에는 교내 전체를 알릴 수 있는 안내지도와 방향표지가 있으나 시각장애인용 점자안내도는 없었으며 점자유도블럭이 설치되어 있지 않아 점자안내도 설치가 하나의 과제인 것으로 나타났다. 또한 자원활동자와 장애인을 연결해주는 교내 전체적인 '자원활동 정보통신망'이 설치되어 있지 않았으며 휠체어를 탄 장애인이 스쿨버스 등 교내 이동시설물을 이용할 수 있는 제도적 장치가 없는 것으로 나타났다.

노면은 비교적 장애인이나 일반인 등이 쉽게 이용할 수 있도록 평탄하고 잘 미끄러지지 않은 재질로 되어 있으나 보도블럭과 벽돌 등을 덮은 노면은 이음새나 틈이 벌어진 곳이 있었고 배수구 등의 덮개는 휠체어 바퀴나 지팡이 끝이 틈새에 빠지는 것을 막기 위해 격자 구멍이나 틈새의 간격이 2cm이상인 곳이 1군데 있었다.

보도와 차도의 구분을 명확하게 할 수 있는 경계석이 설치된 곳은 2군데 있었으며 점형유도블럭이 설치된 곳은 2군데나 있었다. 또한 횡단보도의 단차가 2cm이하인 건물이 1군데 있었다.

2. 건축물 입구의 계단과 경사로

〈표 17-1〉 건물 외부 계단의 유효폭

건물입구에 계단이 있는 건물수(A)	계단의 높이·넓이가 규정에 맞는 건물수(B)	유효폭이 맞는 건물수(C)	B/A	C/A
4	4	2	1.00	0.50